

Муниципальное автономное дошкольное образовательное учреждение «Детский сад № 22»
(МАДОУ «Детский сад № 22»)

Адрес: 624090, Свердловская область, г. Верхняя Пышма, ул. Кривоусова, 20б.

Тел. 8(34368) 7-90-97; 7-90-98.

ИНН/КПП 6606012887/668601001

Е-mail: madoo_22@mail.ru Сайт: <https://raduga22.tvoysadik.ru/>

«ПРИНЯТО» Педагогическим советом
Протокол № 6 от 14.04.2026 года

«УТВЕРЖДЕНО» заведующей
МАДОУ «Детский сад № 22»
_____/Т.Н.Царевой/
Приказ № 31 от 15.04.2026 года

**ОТЧЕТ О РЕЗУЛЬТАТАХ
САМООБСЛЕДОВАНИЯ
МАДОУ «Детский сад № 22»
за 2025 год**

Основание: в соответствии с Приказом Минобрнауки России от 14.06.2013 г. № 462 «Об утверждении Порядка проведения самообследования образовательной организацией», (Зарегистрировано в Минюсте РФ 28 января 2014 г. регистрационный № 31135), с Приказом Минобрнауки от 14.12.17 года № 1218 «О внесении изменений в Порядок проведения самообследования образовательной организации, утвержденный приказом Министерства образования и науки Российской Федерации от 14 июня 2013 г. N 462», с Приказом Министерства образования и науки РФ от 10 декабря 2013 г. N 13/24 «Об утверждении показателей деятельности образовательной организации, подлежащей самообследованию».

Цель самообследования:

Обеспечение доступности и открытости информации о деятельности учреждения, а также подготовка отчета о результатах самообследования.

Процедура самообследования способствует:

1. Рефлексивной оценке результатов деятельности педагогического коллектива, осознанию своих целей и задач и степени их достижения.
2. Возможности заявить о своих достижениях, отличительных показателях.
3. Отметить существующие проблемные зоны.
4. Задать вектор дальнейшего развития дошкольного учреждения.

Источники информации:

1. Нормативно-правовые документы, рабочие документы, регламентирующие направления деятельности ОУ (аналитические материалы, планы и анализы работы, программы, расписания организованной образовательной деятельности, дополнительного образования, статистические данные).

Форма предъявления информации:

Отчет о самообследовании, утвержденный педагогическим советом на бумажных и электронных носителях.

Самообследование проводилось на основании решения педагогического совета. Порядок проведения, сроки, состав комиссии по проведению самообследования утверждены приказом заведующего (от 09.02.2026 года № 25). Целями проведения самообследования ДООУ являются обеспечение доступности и открытости информации о деятельности ДООУ. В процессе самообследования были проведены:

1. Оценка образовательной деятельности.
2. Оценка системы управления ДООУ.
3. Оценка содержания и качества подготовки воспитанников.
4. Оценка организации образовательного процесса.
5. Оценка качества
 - кадрового обеспечения;
 - учебно-методического обеспечения;
 - материально-технической базы;
 - функционирования внутренней системы качества образования.
6. Анализ показателей деятельности ДООУ.

Настоящий отчет подготовлен по результатам проведения самообследования, согласно требованиям законодательства, которое обязывает образовательные организации ежегодно осуществлять процедуру самообследования и размещать соответствующий отчет на официальном сайте организации (статья 28 Федерального закона от 29.12.2012 года № 273-ФЗ «Об образовании в Российской Федерации»).

Часть I
I. Аналитическая часть

Общая характеристика учреждения

Полное наименование в соответствии с Уставом	Муниципальное автономное дошкольное образовательное учреждение «Детский сад № 22»
Сокращенное наименование в соответствии с Уставом	МАДОУ «Детский сад № 22»
Тип	Дошкольная образовательная организация
Организационно-правовая форма	Автономное учреждение
Учредитель	Администрация городского округа Верхняя Пышма
Юридический адрес Учредителя	624091, Свердловская область, город Верхняя Пышма, улица Орджоникидзе, д 5А, телефон: 8 (34368)4-04-81 (доб. 01304)
Год основания учреждения	28 марта 1979 год
Юридический адрес	624090, Свердловская область, г. Верхняя Пышма, ул. Кривоусова, 20б.
телефоны	8(34368) 7-90-97, 7-90-98.
e-mail	madoo_22@mail.ru
Адрес сайта в Интернете	https://raduga22.tvoysadik.ru/
Должность руководителя	Заведующая
Фамилия, имя, отчество руководителя	Царева Татьяна Николаевна
Коллегиальные органы управления МАДОУ «Детский сад № 22» ГО Верхняя Пышма	Педагогический совет, Наблюдательный совет, Совет учреждения, Общее собрание трудового коллектива, Родительский комитет
Лицензия на образовательную деятельность	№18837 от 04 июля 2016 года
Устав	Утвержден постановлением Администрации ГО Верхняя Пышма от 04.05.2016 года № 538

Режим работы МАДОУ «Детский сад № 22» пятидневный (с понедельника по пятницу) с 12-часовым пребыванием воспитанников (с 7.00 до 19.00 часов);

II. Оценка структуры управления ДОУ.

Управление МАДОУ «Детский сад № 22» осуществляется в соответствии с законодательством Российской Федерации и Уставом Учреждения.

ДОУ строится на принципах единоначалия и самоуправления, обеспечивающих государственно-общественный характер управления ДОУ. Формами самоуправления ДОУ являются: Наблюдательный совет, Совет Учреждения, Родительский комитет, Общее собрание трудового коллектива, Педагогический совет. Порядок выборов органов самоуправления ДОУ и их компетенция определяется Уставом ДОУ (Выдержка из Устава МАДОУ «Детский сад № 22» п. 6.5.).

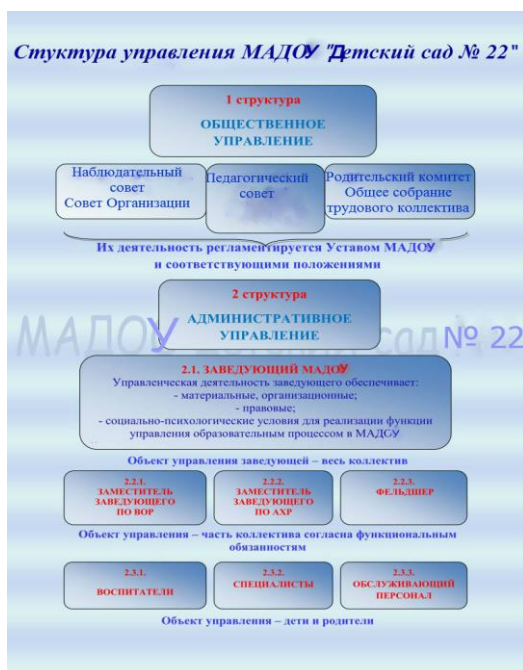
Наблюдательный совет ДОО содействует созданию оптимальных условий и форм организации образовательного процесса, содействует эффективности финансово-экономической деятельности МАДОУ.

Общее собрание трудового коллектива осуществляет полномочия трудового коллектива, обсуждает проект Коллективного договора, рассматривает и обсуждает Программу развития, обсуждает вопросы состояния трудовой дисциплины в учреждении и мероприятия по ее укреплению, рассматривает вопросы охраны и безопасности условий труда работников, охраны здоровья воспитанников, рассматривает и принимает Устав МАДОУ, обсуждает дополнения и изменения, вносимые в Устав МАДОУ.

Педагогический совет осуществляет управление педагогической деятельностью, определяет стратегию педагогического процесса Организации (основные образовательные направления развития), обсуждает вопросы содержания, форм и методов образовательного процесса, рассматривает проект годового плана работы МАДОУ, анализирует результаты реализации образовательной программы Учреждения, рассматривает вопросы повышения квалификации и переподготовки и аттестации педагогических кадров, организует выявление, обобщение, распространение, внедрение педагогического опыта, заслушивает отчеты директора, рассматривает вопросы организации дополнительных образовательных услуг, в том числе и платных.

Органы самоуправления родителей знакомятся с Уставом и другими локальными актами ДОО, касающимися взаимодействия с родительской общественностью, изучают основные направления образовательной, оздоровительной и воспитательной деятельности в ДОО, вносят предложения по их совершенствованию, заслушивают вопросы, касающиеся содержания, форм и методов образовательного процесса, планирования педагогической деятельности ДОО, обсуждают проблемы организации дополнительных образовательных, оздоровительных услуг, в том числе платных, принимают информацию заведующего, отчеты педагогических и медицинских работников о состоянии здоровья детей, ходе реализации образовательных программ, результатах готовности детей к школьному обучению, итогах учебного года, решают вопросы оказания помощи воспитателям групп в работе с неблагополучными семьями, вносят предложения по совершенствованию педагогического процесса в ДОО, участвуют в планировании совместных с родителями (законными представителями) мероприятий в ДОО – групповых родительских собраний, родительских клубов, Дней открытых дверей и др.

Цель управленческой деятельности: стабильное функционирование и управляемое развитие дошкольного образовательного учреждения как открытой социально-педагогической системы.



В коллективе создана атмосфера творческого сотрудничества. Стиль руководства – демократический, но он может меняться в зависимости от конкретных субъектов руководства,

а также от конкретной ситуации.

Реализуя функцию планирования, администрация детского сада непрерывно устанавливает и конкретизирует цели самой организации и структурных подразделений, определяет средства их достижения, сроки, последовательность их реализации, распределяет ресурсы.

Администрация ДОУ стремится к тому, чтобы воздействие приводило к эффективному взаимодействию всех участников образовательных отношений.

Планирование и анализ образовательной деятельности осуществляется на основе локальных актов ДОУ, регламентирующих организацию воспитательно-образовательного процесса.

В результате построения такой модели управленческой деятельности в коллективе присутствуют:

- творчество педагогов;
- инициатива всех сотрудников;
- желание сделать жизнь воспитанников интересной и содержательной;
- желание в полной мере удовлетворить запросы родителей в воспитании детей.

Вывод: По итогам 2025 года система управления МАДОУ «Детский сад № 22» оценивается как эффективная, позволяющая учесть мнение работников и всех участников образовательных отношений. В следующем году изменение системы управления не планируется. МАДОУ «Детский сад № 22» зарегистрировано и функционирует в соответствии с нормативными документами в сфере образования. Структура и механизм управления дошкольным учреждением определяет его стабильное функционирование. Управление ДОУ осуществляется на основе сочетания принципов единоначалия и коллегиальности на аналитическом уровне.

Основными приоритетами развития системы управления ДОУ являются учет запросов и ожиданий потребителей, демократизация и усиление роли работников в управлении детским садом.

III. Оценка образовательной деятельности

Образовательная деятельность в МАДОУ «Детский сад № 22» организована в соответствии с Федеральным законом от 29.12.2012 № 273-ФЗ «Об образовании в Российской Федерации», ФГОС дошкольного образования. С 01.01.2021 ДОУ функционирует в соответствии с требованиями СП 2.4.3648-20 «Санитарно-эпидемиологические требования к организациям воспитания и обучения, отдыха и оздоровления детей и молодежи», а с 01.03.2021 — дополнительно с требованиями СанПиН 1.2.3685-21 «Гигиенические нормативы и требования к обеспечению безопасности и (или) безвредности для человека факторов среды обитания».

Образовательная деятельность ведется на основании утвержденной образовательной программы дошкольного образования (ОП ДО), которая составлена в соответствии с Федеральным государственным образовательным стандартом дошкольного образования (ФГОС ДО), Федеральной образовательной программой дошкольного образования (ФОП ДО) и санитарно-эпидемиологическими правилами и нормативами.

На заседании установочного педагогического совета в августе 2025 года была утверждена образовательная программа дошкольного образования, разработанная на основе Федеральной образовательной программы дошкольного образования. Программа состоит из обязательной и вариативной частей. Обязательная часть ОП ДО оформлена с учетом ФОП ДО. Вариативная часть включает парциальные программы, которые отражают специфику детского сада, индивидуальные потребности воспитанников, мнение их родителей и условия, в которых проходит педагогический процесс.

В части, формируемой участниками образовательных отношений, представлены выбранные участниками образовательных отношений программы, направленные на развитие детей в образовательных областях, видах деятельности и культурных практиках (парциальные образовательные программы), отобранные с учетом приоритетных направлений, климатических особенностей, а также для обеспечения коррекции нарушений развития и ориентированные на потребность детей и их родителей:

- Парциальная программа по развитию мелкой моторики через тактильно двигательное восприятие. Сенсомоторное развитие детей раннего возраста через различные виды игровой деятельности - «Веселые пальчики». Парциальная программа разработана самими педагогами дошкольного образования (п. 2.11.2 ФГОС ДО).

- Программа «Ранняя профориентация дошкольников в условиях ФГОС ДО с учетом регионального компонента» - «Инженер иКо». Программа разработана коллективом авторов (п. 2.11.2 ФГОС ДО).

- Лыкова И.А. Парциальная образовательная программа для детей дошкольного возраста «МИР БЕЗ ОПАСНОСТИ». Рецензия ФГАУ «ФИРО» № 32 от 13 февраля 2017 г.

- Парциальная программа духовно-нравственного воспитания детей 5–7 лет «С чистым сердцем» / Р.Ю. Белоусова, А.Н. Егорова, Ю.С. Калинкина. Рецензия № 2 Протокол № 10 от 04.06.2019 г. заседания кафедры педагогики начального и дошкольного образования ГОУ ВО МО ГГТУ.

- Комарова Ю.А. Парциальная образовательная программа «Английский для дошкольников» и тематическое планирование / Ю.А. Комарова. Рецензия № 230/07 от 28.06.2019 г. от ФГБНУ «ИИДСВ РАО». Решение ученого совета ФГБНУ «ИИДСВ РАО», Протокол № 5 от 25 июня 2019 г.

Распределение в учебном плане происходит в соответствии с ФГОС ДО обязательной и вариативной части составляет: 60% (основная часть) на 40% (вариативная часть).

Образовательный процесс для детей с ОВЗ и детей-инвалидов осуществляется в соответствии с адаптированной образовательной программой дошкольного образования для детей с ТНР (ОНР) и по адаптированной программе дошкольного образования для детей с ЗПР, которые разработаны на основании Федеральной адаптированной образовательной программы дошкольного образования.

В целях обеспечения качественного воспитательно-образовательного процесса осуществлялось сопровождение родителей: консультации, рекомендации в использовании литературы, техническая поддержка. Данные количества просмотров мероприятий и НОД в записи по всем образовательным областям свидетельствуют о достаточной вовлеченности и понимании родителями ответственности за качество образования своих детей.

Целью деятельности МАДОУ «Детский сад № 22» является создание благоприятных условий для полноценного развития ребенка, формирование основ базовой культуры личности, всестороннее развитие психических и физических качеств в соответствии с возрастными и индивидуальными особенностями, подготовка ребенка к жизни в современном обществе, обеспечение безопасности жизнедеятельности дошкольника, воспитание, обучение, присмотр, уход и оздоровление всех воспитанников.

Основными задачами МАДОУ «Детский сад № 22» являются:

- охрана жизни и укрепление здоровья детей;
- обеспечение интеллектуального, личностного и физического развития ребенка;
- осуществление развития речи воспитанников;
- развитие у дошкольников правильной разговорной речи, правильного произношения, обеспечение социальной успешности детей;
- приобщение детей к общечеловеческим ценностям;
- взаимодействие с семьей для обеспечения полноценного развития ребенка.

В ДОУ в течение учебного года функционировало 11 групп для 260 детей. Образование проводится на государственном языке РФ – русском.

Сведения о численности воспитанников ДОУ

Группа	Наполняемость	Количество групп
Ясельная с 1,5 лет	20	1
Первая младшая	20	2
Вторая младшая	25	2
Средняя группа	25	1

Старшая группа	25	2
Подготовительная к школе группа	25	3
ИТОГО	260	11

Дополнительное образование

На основе анализа внутренних возможностей ДООУ (наличие помещений, кадров, их квалификации) и по запросу родителей, был открыт кабинет лего-конструирования «Легоша». И разработана программа дополнительного образования для детей среднего дошкольного возраста «Легоконструирование». В 2024 году проведены мероприятия городского уровня в рамках программы «День детских изобретений» (участники), фестиваль конкурс технического творчества «Юный инженер» (участники), ежегодный городской конкурс по лего-конструированию «80-летие Великой Победы» (участники), ежегодный городской конкурс с родителями «Домашняя лаборатория. День науки» (победители).

Зачисление детей на обучение по этой дополнительной программе осуществлялось по заявлению родителей. На декабрь 2025 года численность воспитанников, занимающихся по программе, составляет 25 человек.

Подробная характеристика — в таблице.

№	Название услуги	Форма оказания услуги	Финансирование
1	ДОП "Легоконструирования" для детей дошкольного возраста	В подгруппе детей	На бюджетной основе

Количество групп ДООУ, в которых реализуются перечисленные услуги:

№	Название услуги	Корпус 1	Всего групп	Охват групп ДООУ
1	ДОП "Легоконструирования" для детей дошкольного возраста	1	1	10%

Анализ родительского опроса, проведенного в ноябре 2025 года, показывает, что дополнительное образование в МАДОУ «Детский сад № 22» реализуется достаточно активно. Охват дополнительным образованием в 2025 году составил 10 %.

Образовательный процесс для детей с ОВЗ и детей-инвалидов

Осуществляется данный процесс в соответствии с адаптированной основной образовательной программой дошкольного образования для детей с ТНР (ОНР) и по адаптированной программе дошкольного образования для детей с ЗПР. А так же по рекомендации ИПРА ребенка-инвалида, отраженных в ИОМ.

Типы ОВЗ	Детей с данным типом ОВЗ/инвалидности	Доля среди детей с ОВЗ	Доля в общем количестве детей
С тяжелыми нарушениями речи (с иными тяжелыми	1	33%	0.38%

Типы ОВЗ	Детей с данным типом ОВЗ/инвалидности	Доля среди детей с ОВЗ	Доля в общем количестве детей
нарушениями речи)			
С задержкой психического развития (ЗПР)	2	66%	0.77%
С иными нарушениями (диабет, астма, порок сердца, энурез, язва, сложные формы остеохондроза, сколиоза и др.).	4	-	1,54%
Из них детей с ОВЗ, получающих услуги:		Детей с ОВЗ	Доля среди детей с ОВЗ
По освоению образовательной программы дошкольного образования		3	100,00
По присмотру и уходу		4	100.00
По коррекции недостатков в физическом и (или) психическом развитии		4	100.00

В 2025 году в МАДОУ «Детский сад № 22» находится 12 воспитанников из семей участников специальной военной операции (далее – СВО). В связи с этим организовали работу по их сопровождению в соответствии с Алгоритмом, направленным письмом Минпросвещения России от 11.08.2023 № АБ-3386/07). Для этого провели с детьми собеседование при поступлении, чтобы оценить эмоциональную уравновешенность и устойчивость. В последствии организовали мониторинг актуального психического состояния в период адаптации (первые две недели).

Дополнительно педагог-психолог проводил раз в месяц диагностику состояния воспитанников. Их психологический профиль не потребовал разработки индивидуальной программы психолого-педагогического сопровождения. Однако для поддержания благоприятного психологического климата в ДОУ добавили в рабочую программу воспитания профилактические и просветительские мероприятия.

Воспитательная работа

МАДОУ «Детский сад № 22» реализует программу воспитания и календарный план воспитательной работы, которые являются частью образовательной программы дошкольного образования.

Реализация целей и задач программы воспитания осуществлялась по основным направлениям (модулям):

- развитие основ нравственной культуры;
- формирование основ семейных и гражданских ценностей;
- формирование основ гражданской идентичности;
- формирование основ социокультурных ценностей;
- формирование основ межэтнического взаимодействия;
- формирование основ информационной культуры;

	незаконченное высшее	11	2,18%
	средне-специальное (профессиональное)	215	42,57%
	среднее (общее)	18	3,56%
	9 классов	2	0,4%
Всего родителей		505	100%

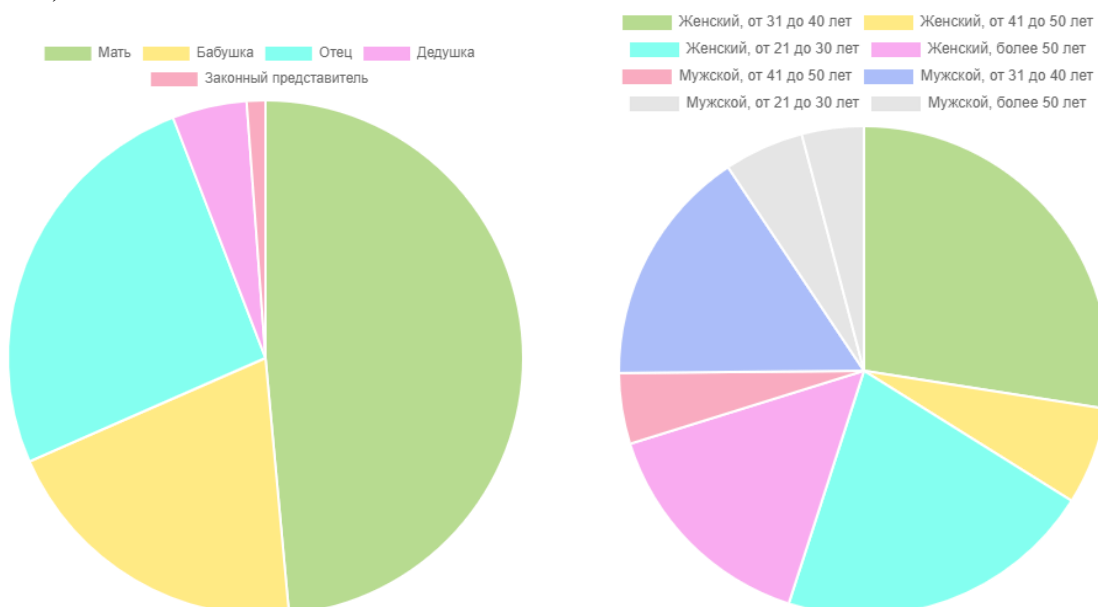
В основном, родители детей, посещающих МАДОУ «Детский сад № 22», молодые, имеющие высшее и средне-специальное образование, активные, заинтересованные, семьи благополучные. Но, все-таки, контингент родителей неоднороден по составу, целям и приоритетам в воспитании. Задача ДОУ удовлетворить запросы всех родителей, предоставить образовательные услуги в соответствии с их потребностями и внедрить систему работы для активного включения родителей в деятельность ДОУ.

Для повышения эффективности работы в ДОУ регулярно проводится изучение мнения родителей. Анализ результатов анкетирования родителей воспитанников позволил установить соответствие результатов деятельности дошкольного учреждения запросам родителей, их удовлетворение качеством образовательных услуг. В 2025 году педагогами были организованы разнообразные формы работы с родителями: анкетирование, опросы, консультирование, общие и групповые родительские собрания, акции, наглядное информирование, открытые показы образовательной деятельности, праздники, развлечения, спортивные соревнования.

Детский сад активно ведет государственные паблики – официальные сообщества, где пользователи получают актуальную достоверную информацию о работе органов власти, деятельности ДОУ, ежедневно получают новостную информацию, объявления, у каждого имеется возможность выйти на обратную связь, оставить обращение в комментариях к постам, в сообщениях группы, воспользоваться виджетами «Сообщить о проблеме» или «Высказать мнение».

Основной целью взаимодействия с родителями воспитанников является: полноценное развитие личности ребенка в условиях дошкольного учреждения обеспечивалось через включение родителей в образовательную работу с детьми.

Степень вовлеченности и степень удовлетворенности родителей/законных представителей воспитанников в образовательную деятельность ДОУ по областям качества **отражена в таблицах и диаграммах**. Процент охвата является приблизительным, поскольку в опросе приняло участие 241 родителей / законных представителей воспитанников ДОУ (охват 48%)



Область качества	Степень вовлеченности в образовательную деятельность ДОО		Степень удовлетворенности	
	Средний балл	Доля отвечающих, поставивших ≥ 3 баллов, %	Средний балл	Доля отвечающих, поставивших ≥ 3 баллов, %
Образовательные ориентиры	4.96	99.42	4.96	99.42
Образовательная программа	4.96	100.00	4.96	100.00
Содержание образовательной деятельности	4.94	99.42	4.94	98.83
Образовательный процесс	4.96	100.00	4.92	98.83
Образовательные условия	4.94	99.42	4.92	98.83
Условия получения дошкольного образования лицами с ограниченными возможностями здоровья и инвалидами	4.94	99.42	4.98	100.00
Взаимодействие с родителями	4.98	100.00	4.98	100.00
Здоровье, безопасность и повседневный уход	4.99	100.00	4.98	100.00
Управление и развитие	4.96	99.42	4.97	99.42

Вывод: все нормативные локальные акты в части содержания, организации образовательного процесса в МАДОУ «Детский сад № 22» имеются в наличии. Все возрастные группы укомплектованы полностью. Вакантных мест не имеется. Организованы дополнительные образовательные услуги – по инженерно-техническому развитию детей.

Реализуются приоритетные направления работы. Образовательная деятельность в ДОУ в течение отчетного периода осуществлялась в соответствии с требованиями действующего законодательства. В МАДОУ «Детский сад № 22» сложилась оптимальная и функциональная система взаимодействия с семьей.

IV. Оценка содержания и качества подготовки воспитанников

Содержание образовательных программ МАДОУ «Детский сад № 22» соответствует основным положениям возрастной психологии и дошкольной педагогики. Программы выстроены с учетом принципа интеграции образовательных областей в соответствии с возрастными возможностями и особенностями воспитанников, спецификой и возможностями образовательных областей. Образовательная программа МАДОУ «Детский сад № 22» основана на комплексно-тематическом принципе построения образовательного процесса; предусматривает решение программных образовательных задач в совместной деятельности взрослого и детей и самостоятельной деятельности детей не только в рамках основной образовательной деятельности, но и при проведении режимных моментов в соответствии со спецификой дошкольного образования. Программа составлена в соответствии с образовательными областями:

- «Физическое развитие»;
- «Социально-коммуникативное развитие»;
- «Познавательное развитие»;
- «Художественно-эстетическое развитие»;
- «Речевое развитие».

Уровень развития детей анализируется по итогам педагогической диагностики. Формы проведения диагностики:

- диагностические беседы (мониторинг);
- педагогическое наблюдение.

Используются диагностические карты освоения образовательной программы дошкольного образования в каждой возрастной группе. Карты включают анализ уровня развития воспитанников в рамках целевых ориентиров дошкольного образования и качества освоения образовательных областей. Так, результаты качества освоения ОП МАДОУ «Детский сад № 22» на конец 2025 года выглядят следующим образом:

	Выше нормы		Норма		Ниже нормы	
	Кол-во	%	Кол-во	%	Кол-во	%
Уровень развития воспитанников в рамках целевых ориентиров	76	29,23%	154	59,23%	30	11,54%
Качество освоения образовательных областей	77	29,62%	149	57,31%	34	13,08%

Результаты педагогического анализа показывают преобладание детей с высоким и средним уровнями развития при прогрессирующей динамике на конец учебного года, что говорит о результативности образовательной деятельности.

Реализация каждой образовательной области предполагает решение специфических задач во всех видах детской деятельности, имеющих место в режиме дня:

- режимные моменты;
- игровая деятельность;
- специально организованные традиционные и интегрированные занятия;
- индивидуальная и подгрупповая работа;
- самостоятельная деятельность;
- опыты и экспериментирование.

Во исполнение Указа Президента от 16.01.2025 № 28 на педагогическом совете был рассмотрен и согласован план мероприятий, приуроченных к Году защитника Отечества. В течение года со всеми участниками образовательных отношений были проведены тематические мероприятия. Так, в рамках реализации плана с дошкольниками проводились тематические беседы и занятия, на которых педагоги рассказывали о героях и участниках специальной военной операции, о подвигах предков, которые сражались за Родину в годы ВОВ. Всего было проведено 29 мероприятий.

На декабрь 2025 года степень реализации плана мероприятий, приуроченных к Году защитника Отечества, составляет 97 процентов. Такой результат позволяет предположить, что план реализован в полном объеме

В рамках физического развития проводятся образовательно-досуговые мероприятия: «Пешая прогулка. Слет юных туристов», «Неделя зимних игр и забав», «День здоровья» — согласно календарному плану воспитательной работы детского сада.

В 2025 году в рамках патриотического воспитания осуществлялась работа по формированию представлений о государственной символике РФ: изучение государственных символов - герба, флага и гимна РФ. Деятельность была направлена на формирование у дошкольников ответственного отношения к государственным символам страны. В сентябре 2025 года в МАДОУ «Детский сад № 22» был создан патриотический отряд «Юные патриоты»: дети участвовали в городской викторине «Наша Родина Россия!», для педагогов проведена городская конференция по обмену опытом работы среди образовательных учреждений. Так же реализованы мероприятия «Международный день мира», «День народного единства», «День государственного флага».

Воспитательная работа в 2025 году осуществлялась в соответствии с программой воспитания и календарным планом воспитательной работы. Всего было проведено 20 мероприятий. Виды и формы организации совместной воспитательной деятельности педагогов, детей и их родителей разнообразны:

- коллективные мероприятия;
- тематические досуги;
- выставки;
- акции;

Деятельность МАДОУ «Детский сад № 22» направлена на обеспечение непрерывного, всестороннего и своевременного развития ребенка. Организация образовательной деятельности строится на педагогически обоснованном выборе программ (в соответствии с лицензией), обеспечивающих получение образования, соответствующего ФГОС ДО.

Физкультурно - оздоровительная работа в МАДОУ «Детский сад № 22».

Сохранение и укрепление здоровья детей — одна из главных задач нашего ДОУ. Разработан план физкультурно - оздоровительных мероприятий.

На постоянном контроле администрации ДОУ находится соблюдение санитарно-гигиенических требований к условиям и режиму воспитания детей. В течение 2024 года в детском саду традиционно проводились физкультурно – оздоровительные мероприятия по улучшению физического здоровья воспитанников. Система физкультурно-оздоровительных мероприятий включает в себя: утреннюю гимнастику, подвижные игры, физминутки в НОД, подвижные игры на прогулке и спортивной площадке, индивидуальная работа над совершенствованием движений.

В течение года с детьми проводились следующие спортивные мероприятия: «Пешая прогулка: осень-осень в гости просим» (сентябрь), «Веселые старты», «Зарница», «23 февраля с папами», «День здоровья», «Полет в космос», «День смеха», спортивно-познавательный досуг «Спортивная безопасность» (май).

Для успешного проведения всех форм физкультурно-оздоровительных мероприятий в ДОУ созданы необходимые условия: есть специально оборудованный спортивный зал с мягкими модулями, детскими тренажерами и многообразным инвентарем, на территории детского сада имеется спортивная площадка. В группах создана предметно - развивающая среда (уголок физического развития), которая побуждает детей к действию. Физкультурное

оборудование отвечает педагогическим, гигиеническим и эстетическим требованиям. В 2025 году инструктор по физической культуре с воспитанниками ДОО приняла участие в Фестивале ГТО (золотые значки – 10 участников), «Кросс нации» (I место среди всех девочек), Лыжня России (девочки I место одна воспитанница, мальчики – III место, один воспитанник) фестиваль комплексов гимнастики «Ритмы детства» среди воспитанников ДОО ГО Верхняя Пышма (I место, номинация «Мастерство»), малые олимпийские старты на лыжах – I место в своем потоке, провела мастер – класс «День здоровья», семинар-практикум «Движение – основа здоровья детей».

В ДОО ведется активная работа с семьями воспитанников: папки-передвижки, где представлены рекомендации по оздоровительным, закаливающим мероприятиям, режимом дня, возрастным особенностям детей; проводятся консультации, по вопросам формирования здорового образа жизни, профилактики заболеваний; родители принимают участие в спортивных соревнованиях.

В рамках программы развития МАДОУ «Детский сад № 22» проходит долгосрочный проект по физкультурно-оздоровительному воспитанию детей дошкольного возраста с привлечением родителей.

План проекта «Укрепим здоровье наших детей!».

Задачи проекта:

- Использование педагогами здоровьесберегающих технологий в воспитательно-образовательном процессе
- Создание электронного банка инноваций по оздоровлению детей, подбор и внедрение эффективных технологий и методик;
- Активное участие родительской общественности в новой проектной жизни группы.

№ п/п	Мероприятия	Сроки	Ответственные
1.	Создание проектов по работе с родителями на тему «Я здоровье сберегу - сам себе я помогу»	2021-2026 гг	Воспитатели, инструктор по физической культуре
2.	Организация конкурсов «Папа, мама и я – спортивная семья»,	Ежегодно	Воспитатели, инструктор по физической культуре
3.	Обновление информационных стендов для родителей в группах по тематике «Закаливание детей», «Профилактика заболеваний».	Ежегодно	Фельдшер МАДОУ «Детский сад № 22»
4.	Повышение компетенции педагогов на мастер-классах, семинарах, творческих группах на тему: «Современные здоровьесберегающие технологии в ДОО», участие в районных мероприятиях на данную тему.	2021-2026 гг	Педагогические работники
5.	Изучение передового педагогического опыта по оздоровлению детей, отбор и внедрение эффективных методик и технологий	2025 г	Инструктор по физической культуре
6.	Развитие культуры здоровья педагогов, культуры профессионального здоровья,	2021-2025 гг	Инструктор по физической культуре

	развитие потребностей к здоровому образу жизни у педагогов. Формирование здоровья воспитанников и приобщение их к здоровому образу жизни.		
7.	Обучение методикам по закаливанию детей и воспитанию у детей привычек ЗОЖ	2021-2025 гг	Инструктор по физической культуре
8.	Проведение совместных спортивных мероприятий с родителями («Зарница», «Мама, папа, я – спортивная семья», «Праздник пап»)	ежегодно	Инструктор по физической культуре

Социальный эффект: уменьшение случаев заболевания детей, формирование стойкой мотивации на поддержание здорового образа жизни в семье.

Педагогом по физической культуре разработана вариативная часть рабочей программы - «Малыши-крепыши» в соответствии с Федеральным законом от 29.12.2012 № 273-ФЗ «Об образовании в Российской Федерации», «Санитарно-эпидемиологическими требованиями к устройству, содержанию и организации режима работы дошкольных образовательных организаций», Федеральным государственным образовательным стандартом дошкольного образования (утв. Министерства образования и науки РФ 17 октября 2013 года), Уставом МАДОУ «Детский сад № 22», ОП дошкольного образования МАДОУ «Детский сад № 22», рабочей программой специалиста дошкольного образования МАДОУ «Детский сад № 22» (инструктор по физической культуре): Габдуллиной Л.Р.

Мониторинг физического развития детей:

2023 год									
Возраст	Количество воспитанников	Высокий уровень	Средний уровень	Низкий уровень	Возраст	Количество воспитанников	Высокий уровень	Средний уровень	Низкий уровень
4-5 лет	51	7	38	6	4-5 лет	71	14	39	18
5-6 лет	51	20	16	14	5-6 лет	50	9	36	5
6-7 лет	25	9	11	5	6-7 лет	50	15	32	3
Итого в процентном соотношении	100% (127)	28,35%	51,18%	19,69%		100% (171)	22,22%	62,57%	15,2%
2024									
Возраст	Количество воспитанников	Высокий уровень	Средний уровень	Низкий уровень	Возраст	Количество воспитанников	Высокий уровень	Средний уровень	Низкий уровень
4-5 лет	71	15	45	11	4-5 лет	50	5	21	24
5-6 лет	50	11	34	5	5-6 лет	75	15	45	15
6-7 лет	50	18	30	2	6-7 лет	50	11	34	5
Итого в процентном соотношении	100% (171)	25,73%	63,74%	10,53%		100% (175)	17,71%	57,14%	25,14%
2025									
Возраст	Количество	Высоки	Средни	Низкий	Возрас	Количество	Высоки	Средний	Низкий

	тво воспита нников	й уровень	й уровень	уровень	т	тво воспита нников	й уровень	уровень	уровень
4-5 лет	50	5	21	24	4-5 лет	25	3	14	8
5-6 лет	75	15	45	15	5-6 лет	50	18	23	9
6-7 лет	50	11	34	5	6-7 лет	75	27	39	9
Итого в процент ном соотнош ении	100% (175)	17,71%	57,14%	25,14%		100% (150)	32%	51%	17,33%

Вывод: физкультурно-оздоровительное направление деятельности осуществляется в соответствии с разработанной ОП дошкольного образования. Реализован в полном объеме план оздоровительной работы. Созданы условия для активного участия детей в оздоровительных мероприятиях: закаливающие процедуры, физкультминутки, музыкально-ритмические движения, динамические паузы, гимнастика после дневного сна и др. В новом учебном году продолжится работа по данному направлению, усилится контроль по развитию основных видов движения и привития интереса к здоровому образу жизни.

При анализе физкультурно-оздоровительной работы ДООУ были выявлены следующие проблемы:

- небольшой процент вовлеченности родителей в физкультурно-массовые мероприятия детского сада;
- все еще невысоким остается уровень знаний родителей и детей по формированию здорового образа жизни.

Это требует активизации работы педагогического коллектива по профилактики заболеваний и сотрудничества с родителями по вопросам укрепления здоровья детей.

Логопедическая служба в МАДОУ «Детский сад № 22»

Рабочая программа учителя-логопеда дошкольного образования (далее – Программа) Муниципального автономного дошкольного образовательного учреждения «Детский сад № 22» (далее – МАДОУ «Детский сад № 22») разработана в соответствии с федеральным государственным образовательным стандартом дошкольного образования (утвержден приказом Минобрнауки России от 17 октября 2013 г. № 1155, зарегистрировано в Минюсте России 14 ноября 2013 г., регистрационный № 30384; в редакции приказа Минпросвещения России от 8 ноября 2022 г. № 955, зарегистрировано в Минюсте России 6 февраля 2023 г., регистрационный № 72264) (далее – ФГОС ДО) и федеральной образовательной программой дошкольного образования (утверждена приказом Минпросвещения России от 25 ноября 2022 г. № 1028, зарегистрировано в Минюсте России 28 декабря 2022 г., регистрационный № 71847) (далее – ФОП ДО).

Программа состоит из обязательной части и части, формируемой участниками образовательных отношений. Обе части являются взаимодополняющими и необходимыми с точки зрения реализации требований ФГОС ДО.

Обязательная часть Программы соответствует ФОП ДО и обеспечивает:

- воспитание и развитие ребенка дошкольного возраста как гражданина Российской Федерации, формирование основ его гражданской и культурной идентичности на доступном его возрасту содержании доступными средствами;
- создание единого ядра содержания дошкольного образования (далее – ДО), ориентированного на приобщение детей к духовно-нравственным и социокультурным ценностям российского народа, воспитание подрастающего поколения как знающего и уважающего историю и культуру своей семьи, большой и малой Родины;
- создание единого федерального образовательного пространства воспитания и обучения детей от рождения до поступления в начальную школу, обеспечивающего ребенку и его родителям (законным представителям), равные,

качественные условия ДО, вне зависимости от места и региона проживания.

В части, формируемой участниками образовательных отношений, представлена программа для обеспечения коррекции нарушений развития и ориентированная на потребность детей и их родителей:

- Парциальная программа по развитию речи и подготовки к обучению грамоте «Говорилки». Парциальная программа разработана самими учителями-логопедами дошкольного образования на что указывает (п. 2.11.2 ФГОС ДО).

Объем обязательной части Программы составляет не менее 60% от ее общего объема; части, формируемой участниками образовательных отношений, не более 40%.

Помимо непосредственной работы с речевыми детьми в деятельность учителя-логопеда входит:

- участие в работе ПМПк, являющегося одной из форм взаимодействия специалистов ДОУ, объединяющихся для психолого-медико-педагогического сопровождения воспитанников с ограниченными возможностями здоровья;
- консультативно педагогическая работа с педагогами и родителями;
- участие в ГМО учителей-логопедов, для распространения передового педагогического опыта;
- проведение вариативной части рабочей программы специалиста.

Совместная работа с родителями также определяет успех коррекционного обучения. В течение всего учебного года проводятся встречи с родителями, на которых они получают информацию об успехах и трудностях в работе с их детьми, вырабатываются совместные действия для дальнейшей работы с ребенком, оформляются уголки "Советы логопеда", папки

- передвижки по лексическим темам, временам года, обучению грамоте. Учителями-логопедами ДОУ, совместно с педагогами: воспитателями, инструктором по физвоспитанию, музыкальным руководителем и медицинским работником, а так же родителями воспитанников проводится целенаправленная систематическая работа по:

- выявлению детей «группы риска» (как известно, стрессовые факторы, уровень психического и соматического здоровья детей отрицательно сказывается на их речевом развитии);
- предупреждению и преодолению вторичных расстройств у детей, обусловленных первичным речевым дефектом;
- охране нервно-психического здоровья детей;
- адаптации детей к ОД в ДОУ;
- разработка адаптивных программ для детей инвалидов;
- разработка индивидуальных коррекционных маршрутов для детей с ОВЗ;
- созданию благоприятного эмоционально-психологического климата в педагогическом и детском коллективах, в семье.

Учителями-логопедами ежегодно проводится плановое обследование развития речи детей, старших и подготовительных групп. По итогам обследования в начале учебного года, особо нуждающиеся дети, были зачислены на логопункт. Воспитателям и родителям детей раннего возраста с темповой задержкой речевого развития были даны рекомендации по преодолению речевого нарушения.

Работа по профилактике речевых нарушений осуществляется в форме выступлений на родительских собраниях, методических мероприятиях для педагогов, индивидуальных консультаций по коррекции речи детей-логопатов, индивидуальных, подгрупповых и фронтальных занятий с детьми.

Результативность работы (учитель-логопед Иванова Е.В.)

Показатели	2021	2022	2023	2024	2025
Общее количество детей	48	59	35	67	44
Количество выпущенных детей	14	24	12	22	22
С хорошей речью	9	9	10	7	17
Со значительным улучшением	3	13	2	4	1
Рекомендовано отправить в массовую школу	11	24	12	22	5

В массовую школу с обязательными занятиями логопеда	5	10	2	11	-
---	---	----	---	----	---

Результативность работы (учитель-логопед Кадышева К.В.)

Показатели	2021	2022	2023	2024	2025
Общее количество детей	54	33	56	49	63
Количество выпущенных детей	18	14	18	10	30
С хорошей речью	11	9	9	7	20
Со значительным улучшением	4	7	10	2	11
Рекомендовано отправить в массовую школу	17	14	18	10	19
В массовую школу с обязательными занятиями логопеда	4	4	6	1	9

Вывод: Образовательный процесс организован в соответствии с требованиями, предъявляемыми ФГОС ДО, и направлен на сохранение и укрепление здоровья воспитанников, предоставление равных возможностей для полноценного развития каждого ребенка. Общая картина оценки индивидуального развития позволила выделить детей, которые нуждаются в особом внимании педагога и в отношении которых необходимо скорректировать, изменить способы взаимодействия, составить индивидуальные образовательные маршруты. Работа с детьми с ОВЗ продолжается. Полученные результаты говорят о достаточно высокой эффективности коррекционной работы. Увеличилось количество детей, охваченных логопедической помощью. В детском саду создаются все необходимые условия для развития полноценной речевой деятельности детей с речевыми нарушениями.

Анализ работы по преемственности МАДОУ «Детский сад № 22» и начальной школы

МАДОУ «Детский сад № 22» постоянно работает над одной из актуальных проблем современной педагогики - создание единого образовательного пространства. Тесное сотрудничество осуществляется с педагогическим коллективом МБОУ СОШ № 4 через взаимодействие с завучем начальной школы и учителями начальных классов.

В текущем учебном году на общих родительских собраниях присутствовали и принимали участие в обсуждении проблем: "Как подготовить ребенка к школе", «Требования ФГОС начального обучения».

Педагогом – психологом проводится диагностирование детей на психологическую готовность к школе, по результатам, которого даны рекомендации для родителей. Педагогами проводятся беседы о школе по циклу занятий «Лесная школа», создаются игровые ситуации "Как вести себя на уроке" и их обыгрывание. В тематический план воспитательно-образовательного процесса для детей подготовительной группы включена тема «Школа», «Школьные принадлежности», первого сентября в детском саду традиционно проходит День знаний.

49 воспитанников – выпускники подготовительных и старших групп выпущены в школу. Показатели усвоения программы:

Все дети подготовительных и старших групп готовы к обучению в школе.

Подготовлен мониторинг индивидуального развития, отражающий все уровни и свойства ВПФ: логического мышления, памяти, внимания, восприятия. Психологическая диагностика была проведена по ориентационным тестам школьной зрелости.

2022		
Уровни готовности к обучению	Количество детей	Процент

Высокий	19	32,72%
Средний	32	55,17%
Низкий	7	12,07%
2023		
Уровни готовности к обучению	Количество детей	Процент
Высокий	7	21,88%
Средний	16	50 %
Низкий	9	28,13%
2024		
Уровни готовности к обучению	Количество детей	Процент
Высокий	13	24,53%
Средний	28	52,82%
Низкий	12	22,64%
2025		
Уровни готовности к обучению	Количество детей	Процент
Высокий	11	22,45%
Средний	29	59,18%
Низкий	9	18,37%

Вывод: Выпускники готовы к обучению в школе на высоком и среднем уровне. Промежуточная диагностика развития мыслительных процессов и ВПФ (памяти, логики, мышления) определила слабые места в данных направлениях, в частности, воспитателям следует больше внимания уделять развитию механической памяти, логическому мышлению, зрительному и слуховому вниманию и формированию социальных знаний детей. Взаимодействие детского сада и школы становится все более тесным.

Перспективы на следующий год:

Продолжить сотрудничество с педагогами школы.

**Дополнительное образование и сетевое взаимодействие
в МАДОУ «Детский сад № 22»**

Содержание образования ориентировано на заказ родителей, в этой связи, в образовательную программу МАДОУ «Детский сад № 22» включено соответствующее содержание дополнительного образования. Например, Кунг-Фу, английский для малышей, профориентация и лего-конструирование (сетевое взаимодействие с МАОУ ДО «Центр профориентации»).

Цель организации дополнительного образования в ДОУ и с социальными партнерами.

Организация сетевого взаимодействия:

<i>Наименование организации</i>	<i>Формы сотрудничества</i>	<i>Форма взаимодействия в 2025 г</i>
Муниципальное Автономное Образовательное Учреждение Дополнительного Образования «ЦЕНТР ОБРАЗОВАНИЯ И ПРОФЕССИОНАЛЬНОЙ ОРИЕНТАЦИИ»	Проведение дополнительных общеобразовательных программ «Фантазируем с LEGO» и «Юный изобретатель», «Карусель профессий». А так же организация совместных городских выставок, мероприятий и конкурсов.	Очная. Посещение ОД по дополнительным программам

Городская детская библиотека ГО Верхняя Пышма	Приглашение на детские праздники, дни открытых дверей, совместное проведение конкурсов и «Дней книг».	Очная. Посещение познавательных мероприятий
Исторический городской музей	Совместное проведение конкурсов краеведения и патриотического воспитания дошкольников	Не работали в 2024 г
ЦГБ «Верхнепышминский»	Проведение профилактических медосмотров и вакцинация воспитанников	В плановом порядке
Детская музыкальная школа	Посещение воспитанниками по годовому абонементу концертов и спектаклей	Посещение концертных мероприятий
ГИБДД ММО МВД России «Верхнепышминский» отдел пропаганды	Проведение совместных акций, мероприятий, областных конкурсов, родительских собраний	Очная.
Пожарная часть № 6 ГО Верхней Пышмы	Проведение дней открытых дверей, плановых учебных эвакуаций, экскурсий.	Очная.

Создание условий для повышения его доступности современного качества и эффективности. Реализация этой цели предполагает решение следующих приоритетных задач: обеспечение государственных гарантий доступности дополнительного образования детей, создание условий для повышения качества дополнительного образования детей дошкольного возраста, создание условий для повышения качества профессиональной подготовленности педагогов по организации дополнительного образования в ДОУ.

Дополнительные услуги ведутся по следующим направлениям:

- * познавательное развитие;
- * физкультурно – оздоровительное.

Система дополнительного образования представлена бесплатными кружками и оздоровительными услугами. Эта работа проводится для реализации всестороннего развития личности и максимального раскрытия творческого потенциала воспитанников. Дополнительные образовательные услуги в настоящее время решают важные социально-педагогические задачи, направленные на получение каждым дошкольником квалифицированных образовательных услуг с учетом его потребностей и пожеланиями родителей, позволяют обеспечить индивидуальный подход к каждому ребенку.

Вывод: В ДОУ проведено анкетирование среди родителей воспитанников, по результатам которого выяснено: родители удовлетворены работой дополнительного образования. Заказ на дополнительное образование, поступивший от родителей выполнен. Организация образовательных услуг дает возможность укрепить материально-техническую базу ДОУ, сохранить квалифицированные кадры, стимулировать сотрудников, в зависимости от личного вклада каждого. Ежегодно воспитанники активно участвуют в различных конкурсах разного уровня, достигая определенных высоких наград.

Программа развития

В МАДОУ «Детский сад №22» разработана и реализуется пятилетняя программа развития. Ниже в таблице представлен краткий паспорт данной программы.

Наименование Программы	Программа развития Муниципального автономного дошкольного образовательного учреждения «Детский сад № 22» (МАДОУ «Детский сад № 22») ГО Верхняя Пышма (далее Программа Учреждения или Программа МАДОУ «Детский сад № 22»)
------------------------	--

Разработчики Программы	Рабочая группа: заведующий МАДОУ «Детский сад № 22» Царева Т.Н., заместитель заведующего по ВОР Кардашина А.А., старший воспитатель: Богуславская Н.В., учитель-логопед Иванова Е.В., Кадышева К.В., инструктор по физической культуре: Габдуллина Л.Р., воспитатели: Левинтан Л.Д., Денисова И.В., Рожкова О.А, Попова Т.А.
Основания для разработки Программы	<ul style="list-style-type: none"> • Закон «Об образовании в Российской Федерации» 29.12.2012 N 273-ФЗ • Приказ Минобрнауки РФ от 17.10.2013г. № 1155 «Об утверждении Федерального Государственного Образовательного Стандарта Дошкольного Образования» (ФГОС ДО) • Приказ Минобрнауки РФ от 31.07.2020 №373 «Об утверждении Порядка организации и осуществления образовательной деятельности по основным общеобразовательным программам – образовательным программам дошкольного образования» • Концепция развития дополнительного образования детей, утвержденная распоряжением Правительства Российской Федерации от 04.09.2014 №1726-р. • Стратегия развития воспитания в Российской Федерации на период до 2025 года, утвержденная распоряжением Правительства Российской Федерации от 29.05.2015 №996-р «Стратегия развития воспитания в Российской Федерации на период до 2025 года». • Санитарные правила СП 2.4.3648-20 «Санитарно-эпидемиологические требования к организациям воспитания и обучения, отдыха и оздоровления детей и молодежи». • Устав муниципального автономного дошкольного образовательного учреждения «Детский сад № 22». • Иные локальные акты МАДОУ «Детский сад № 22».
Цель Программы	Обеспечение эффективности развития дошкольного образовательного учреждения, достижение нового современного качества образования, обеспечивающего целостное развитие личности ребенка, равные стартовые возможности и успешный переход ребенка к обучению в общеобразовательных учреждениях через реализацию инновационных технологий в соответствии с требованиями современной образовательной политики.
Задачи Программы	<ul style="list-style-type: none"> • Совершенствование системы здоровьесберегающей и здоровьесформирующей деятельности МАДОУ «Детский сад № 22», с учетом индивидуальных особенностей дошкольников на основе использования современных технологий; • Введение новых дополнительных образовательных программ дополнительного образования детей; • Осознанная активизация участия родителей в деятельности МАДОУ «Детский сад № 22» через формирование компетентностей родителей в вопросах развития и воспитания детей, в том числе инвалидов и лиц с ОВЗ; • Развитие способностей и творческого потенциала каждого ребенка через расширение самостоятельного выбора деятельности (через расширение кружковой деятельности в ДОУ, дополнительное образование в ДОУ); • Модернизация образовательной среды посредством создания условий для поддержания и развития здоровьесберегающей образовательной среды; информатизацию образовательной деятельности; создание условий для творческой деятельности детей и педагогов и расширение сетевого

	взаимодействия.
Приоритетные направления Программы	<ul style="list-style-type: none"> • Создание условий для сохранения и укрепления здоровья воспитанников. • Повышение уровня профессиональной компетентности педагогов. • Модернизация образовательной среды. • Повышение уровня педагогической компетентности родителей.
Проекты Программы	<p>«Шаг вперед» «Активный педагог» «Экология для дошколят» «Укрепим здоровье наших детей» «Мы вместе»</p>
Сроки реализации Программы	2021- 2026 годы
Этапы реализации программы	<ul style="list-style-type: none"> • 1 этап - Организационно-аналитический – 2021г. Анализ и оценка состояния развития ДОУ, определение приоритетов и разработка содержания Программы развития ДОУ; • 2 этап – Формирующий – 2021-2025г.г. Совершенствование компонентов воспитательно-образовательного процесса в соответствии с ФГОС ДО; • 3 этап – Обобщающий – 2026г. Обобщение результатов внедрения Программы развития, в соответствии с требованиями.
Финансовое обеспечение Программы	Бюджет текущего финансирования, внебюджетные средства: спонсорская помощь физических и юридических лиц.
Ожидаемые результаты реализации Программы	<p>Для Учреждения:</p> <ul style="list-style-type: none"> • повышение конкурентоспособности учреждения; • улучшение материально-технического обеспечения для реализации программы дошкольного образования, в том числе обучение и воспитание инвалидов и лиц с ОВЗ. <p>Для воспитанников:</p> <ul style="list-style-type: none"> • получение полноценного качественного образования в соответствии с индивидуальными запросами и возможностями каждого ребенка, в том числе инвалидов и лиц с ОВЗ; • улучшение состояния физического, психического и социального здоровья. <p>Для педагогического коллектива:</p> <ul style="list-style-type: none"> • повышение интереса к профессии и развитие профессиональной компетентности; • рост профессиональной культуры педагогов, повышение компетентности в области применения ИКТ; • развитие базы методических разработок с использованием ИКТ для развития творческого потенциала ребенка в условиях Учреждения. <p>Для семьи:</p> <ul style="list-style-type: none"> • сохранение здоровья ребенка и успешность его при поступлении в школу; • расширение области участия родителей в деятельности Учреждения (участие в образовательном процессе, в проведении совместных мероприятий); • укрепление отношений взаимодействия Учреждения и семьи. <p>Для социума:</p> <ul style="list-style-type: none"> • реализация системы социального партнерства;

	<ul style="list-style-type: none"> • расширение образовательного пространства через сотрудничество с учреждениями дополнительного образования; • повышение уровня правовой культуры всех участников образовательного пространства. • превращение воспитательно-образовательного пространства ДООУ в благоприятную среду для развития индивидуальности каждого воспитанника.
Контроль исполнения Программы	<ul style="list-style-type: none"> • Внутренний контроль: администрация учреждения. Совет образовательного учреждения один раз в календарный год информирует трудовой коллектив и родителей о ходе реализации Программы. • Внешний контроль: открытость информации на официальном сайте МАДОУ «Детский сад № 22» (https://raduga22.tvoysadik.ru/)
Принятие и утверждение Программы	Программа принята Решением Педагогического совета, утверждена заведующим МАДОУ «Детский сад № 22».

V. Оценка функционирования внутренней системы оценки качества образования

В ДООУ разработано Положение о внутренней оценке качества образования. Это локальный акт МАДОУ «Детский сад № 22», утвержден приказом заведующей и регламентирует внутреннюю систему оценки качества образования МАДОУ «Детский сад № 22».

В качестве источников данных для оценки качества образования используются:

- образовательная статистика;
- мониторинговые исследования;
- социологические опросы;
- отчеты педагогов и дошкольного учреждения.

В МАДОУ «Детский сад № 22» проводятся внешняя оценка воспитательно-образовательной деятельности (родителями) и внутренняя (мониторинг). Цель: оптимизация и координация работы всех структурных подразделений детского сада для обеспечения качества образовательного процесса.

Внешняя оценка (родители)

С помощью анкет, бесед изучается уровень педагогической компетентности родителей, их взгляды на воспитание детей, их запросы, желания. Периодически изучая, уровень удовлетворенности родителей работой ДООУ, корректируются направления сотрудничества с ними.

Основные направления	Формы работы с семьей	Форма взаимодействия в 2025 г
Изучение семьи	<ul style="list-style-type: none"> • Беседы • Анкетирование 	<ul style="list-style-type: none"> • В очном формате (родительские собрания), в дистанционном формате через официальный сайт ДООУ, родительские чаты
Педагогическое просвещение родителей	<ul style="list-style-type: none"> • Индивидуальные консультации специалистов и воспитателей • Рекомендации для родителей через информационные листы, памятки, буклеты в родительских уголках • Родительские собрания • Сайт ДООУ (интерактивные опросы и анкеты для родителей) 	<ul style="list-style-type: none"> • В очном формате, в дистанционном формате, через официальный сайт ДООУ, родительские чаты

Создание условий для совместной деятельности	<ul style="list-style-type: none"> • Общие и групповые родительские собрания • Заседания родительского комитета • Совместные досуги и мероприятия • Конкурсы семейного творчества • Дни открытых дверей с показом открытых занятий в группах (все виды детской деятельности) в музыкальном зале ; • Вовлечение родителей в создание предметно – развивающей среды. 	<ul style="list-style-type: none"> • В очном формате, в дистанционном формате, через официальный сайт ДОУ, родительские чаты, собрания на уличной территории ДОУ.
Участие родителей в управлении ДОУ	<ul style="list-style-type: none"> • Участие в работе родительского комитета 	<ul style="list-style-type: none"> • В очном формате
Накопление методического материала	<ul style="list-style-type: none"> • Накопление методических рекомендаций для воспитателей по работе с родителями в информационном банке МАДОУ (педкабинет). 	<ul style="list-style-type: none"> • В плановом режиме

С целью информирования родителей об организации образовательной деятельности в ДОУ оформлены информационные стенды, проводятся совместные мероприятия детей и родителей, праздники, досуги, совместные образовательные проекты.

Примерные показатели процентного соотношения ответов родителей / законных представителей воспитанников о МАДОУ «Детский сад № 22»

1. При посещении детского сада обращались ли Вы к информации о его деятельности, размещенной на ИНФОРМАЦИОННЫХ СТЕНДАХ в помещениях детского сада?

96% **4%** ДА **НЕТ**

2. Пользовались ли Вы ОФИЦИАЛЬНЫМ САЙТОМ детского сада, чтобы получить информацию о его деятельности?

91% **9%** ДА **НЕТ**

3. Пользовались ли Вы какими-либо ДИСТАНЦИОННЫМИ СПОСОБАМИ ВЗАИМОДЕЙСТВИЯ с работниками организации (телефон, электронная почта, электронный сервис (форма для подачи электронного обращения (жалобы, предложения), получение консультации по оказываемым услугам), раздел «Часто задаваемые вопросы», анкета для опроса граждан на сайте и прочие.)?

90% **10%** ДА **НЕТ**

4. Удовлетворены ли Вы деятельностью детского сада в целом по всем параметрам? (питание, образовательная деятельность, дополнительными услугами, вежливость отзывчивость и квалификация сотрудников)

92% **8%** ДА **НЕТ**

Вывод: Рейтинг удовлетворенности участников образовательных отношений качеством образования – 92%.

Внутренняя оценка (мониторинг)

Внутренняя оценка осуществляется мониторингом, контрольными мероприятиями.

Программой не предусматривается оценивание качества образовательной деятельности ДОУ на основе достижения детьми планируемых результатов освоения Программы.

Целевые ориентиры, представленные в Программе: не подлежат непосредственной оценке; не являются непосредственным основанием оценки как итогового, так и промежуточного уровня развития детей; не являются основанием для их формального сравнения с реальными достижениями детей; не являются основой объективной оценки соответствия, установленным требованиям образовательной деятельности и подготовки детей; не являются непосредственным основанием при оценке качества образования.

Согласно п. 3.2.3. Стандарта, при реализации образовательной программы дошкольного

образования в ДОУ может проводиться оценка индивидуального развития детей дошкольного возраста в рамках педагогической диагностики (мониторинга).

Педагогическая диагностика (мониторинг) развития ребенка, используется как профессиональный инструмент педагога с целью получения обратной связи от собственных педагогических действий и планирования дальнейшей индивидуальной работы с детьми по Программе.

Основные идеи педагогического мониторинга: выявление особенностей развития детей для последующего учета при планировании и проведении образовательного процесса; выявление негативных тенденций в развитии для определения необходимости последующего углубленного изучения; выявление изменений в развитии детей для определения эффективности педагогической деятельности.

Методы педагогической диагностики (мониторинга динамики развития детей и динамики их образовательных достижений): педагогические наблюдения за ребенком; изучение продуктов детской деятельности; игровые задания; изучение детских портфолио, фиксирующих достижения ребенка в ходе образовательной деятельности; беседы с педагогами, родителями и детьми.

Мониторинг индивидуального развития детей заключается в анализе освоения ими содержания образовательных областей: социально-коммуникативное, познавательное, речевое, художественно-эстетическое, физическое развитие. Учреждение использует структурированный в таблицы диагностический материал Верещагиной Н.В. (С-П, Детство-пресс 2014), разработанный в соответствии с требованиями ФГОС ДО.

Цель педагогической диагностики (мониторинга): изучение и оценка развития каждого воспитанника ДОУ на основе информации от всех специалистов: воспитателя, музыкального руководителя, учителя-логопеда, инструктора по физической культуре.

Результаты оценивания качества образовательной деятельности формируют доказательную основу для изменений Программы, корректировки образовательного процесса и условий образовательной деятельности. Педагогическая диагностика осуществляется два раз в год (сентябрь, май).

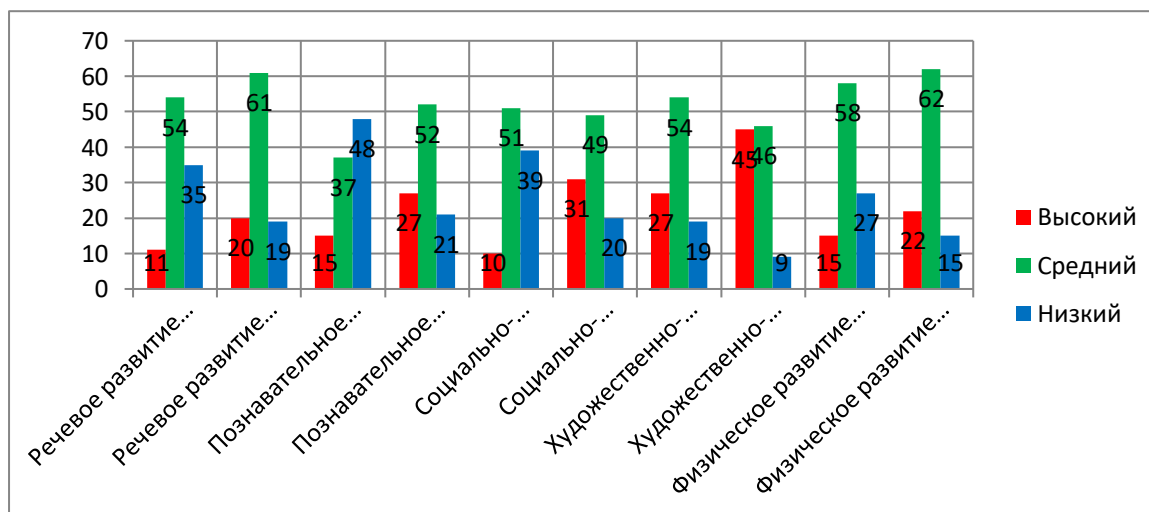
В 2025 году мониторинг проводился начальный в сентябре и итоговый в мае. Результаты формировались с учетом только этих показателей.

Результаты педагогической диагностики (мониторинга) предусмотрено использовать исключительно для решения следующих образовательных задач:

- 2) индивидуализации образования (в том числе поддержки ребенка, построения его образовательной траектории или профессиональной коррекции особенностей его развития);
- 3) оптимизации работы с группой детей.

Опираясь на результаты, можно сказать, что Программа освоена с учётом возрастных требований. Результаты мониторинга представлены в виде трехуровневой шкалы: низкий, средний, высокий.

Анализ уровня освоения Программы



Вывод по мониторингу: Образовательный процесс строится с учетом образовательной программы дошкольного образования ДОО, разработанной в соответствии с федеральным государственным образовательным стандартом дошкольного образования и условиям ее реализации, с учетом особенностей психофизического развития и возможностей детей.

Работая по ОП ДОО обеспечивает выполнение стандарта дошкольного уровня образования по всем направлениям развития.

Результаты реализации Программы выпускниками ДОО в материалах диагностического обследования воспитанников, на момент окончания обучения, подтверждают положительную динамику усвоения программного материала по познавательному, речевому, социально - коммуникативному, художественно - эстетическому и физическому развитию.

Вывод по блоку: Система внутренней оценки качества образования функционирует в соответствии с требованиями действующего законодательства, созданная система работы ДОО позволяет максимально удовлетворять потребности и запросы родителей.

VI. Оценка кадрового обеспечения

МАДОУ «Детский сад № 22» укомплектован педагогическими кадрами. В настоящее время работают 28 педагогов. Педагогический процесс обеспечивают следующие специалисты: педагог – психолог, музыкальные руководители, инструктор по физической культуре, учителя – логопеды, воспитатели.

Педагогический коллектив включён в активную творческую работу, стабилен, объединен едиными целями и задачами, имеет благоприятный психологический климат.

МАДОУ «Детский сад № 22» укомплектован штатом на 100%. Педагогический коллектив достаточно разнообразный, с высоким творческим потенциалом.

В детском саду практикуется наставничество, так как почти половина педагогов работает свыше 20 лет. Педагоги со стажем, имеющие большой опыт работы, передают свои знания молодым коллегам.

В практике детского сада посещение молодыми педагогами НОД (непосредственной образовательной деятельности) и режимных моментов воспитателей с первой квалификационной категорией, проведение консультаций, взаимопроверок. В каждой группе сложился свой микроколлектив. Всё это обеспечивает необходимые условия для гармоничного развития детей дошкольного возраста с учётом возрастных особенностей.

Педагоги МАДОУ «Детский сад № 22» постоянно повышают свой педагогический уровень.

Сведения о кадрах образовательного процесса.

Педагогический состав

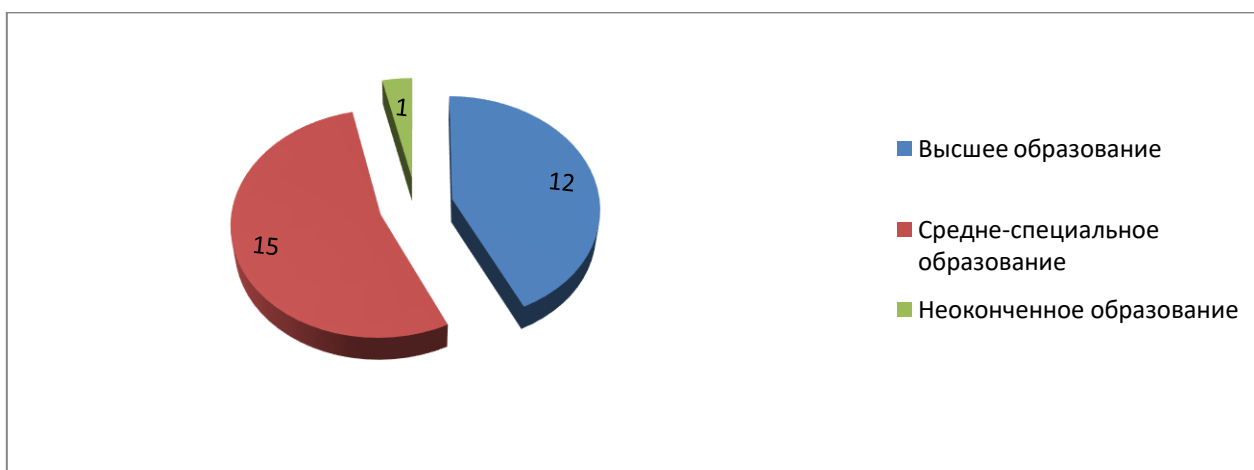
№	Педагоги	Количественный состав
1.	Воспитатель	22
2.	Учитель-логопед	2
3.	Музыкальный руководитель	2
4.	Инструктор по физической культуре	1
5.	Педагог-психолог	1
	Всего педагогов	28

Образовательный уровень педагогов.

№	Критерии оценки качества	количество	%
1	МАДОУ «Детский сад № 22» укомплектован кадрами	28	100
2	Образовательный ценз Высшее образование <ul style="list-style-type: none">• специальное (дошкольное)• бакалавриат• другое педагогическое Среднее специальное <ul style="list-style-type: none">• специальное (дошкольное) педагогическое• профпереподготовка• другое	2 3 7 8 6 2	7.14% 10.71% 25% 28,57% 21.43% 7.14%
3	Квалификация <ul style="list-style-type: none">• высшая категория• первая категория• соответствие занимаемой должности• без категории (молодые)	4 6 15 3	14.29% 21,43% 53.57% 10.71%

	специалисты, которые не проработали 2-х лет)		
4	Повышение квалификации (прохождение курсовой подготовки за последние 3 года)	28	100%

Сотрудники ДОУ	Высшее профессиональное образование	Средне-специальное образование	Неоконченное
Заведующий	1		
Заместитель по ВОР	1		
Воспитатели	8	14	
Музыкальный руководитель		1	1
Инструктор по физической культуре	1		
Учителя-логопеды	2		
Педагог-психолог	1		



Квалификационные категории

Сотрудники ДОУ	Высшая КК	Первая КК	Соответствие занимаемой должности	Не имеют категории (как молодые специалисты проработавшие менее 2-х лет)
Воспитатели	2	5	14	1
Учитель-логопед		1	1	
Педагог-психолог			1	
Музыкальный руководитель			1	1
Инструктор по физической культуре	1			



Контроль за профессиональной деятельностью показал высокую активность педагогов в повышении профессиональной компетентности, в представлении передового педагогического опыта на различных уровнях. Активно участвовали в конкурсном движении: Алферова И.Г. Валиева А.А. – городской конкурс буктрейлеров (победители), Мансурова Р.Р. – онлайн-музеи «Города-герои» (участник), Ахмадуллина Ф.Г., Мезенцева Т.С., Иванова Е.В, Шевченко Т.Н. - городской фестиваль «Золотые руки» (победители).

Методическая работа по результатам анкетирования получила положительную оценку педагогов. Отмечено, что проводимые мероприятия в рамках реализации годового плана способствовали компетентному росту педагогов. Высокий уровень ответственности к подготовки к педсоветам, семинарам, открытым показам показали педагоги Габдуллина Л.Р., Богуславская Н.В., Мансурова Р.Р., Шевченко Т.Н., Банных Е.Л., Алферова А.С., Софронова И.С.

Согласно плану методической работы в рамках повышения компетенции педагогов по вопросам реализации ФОП ДО были организованы и проведены следующие мероприятия:

- круглый стол «Вопросы и ответы: воспитательной работы»;
- взаимопосещение педагогов по вопросам подбора форм совместной деятельности с учетом ФОП ДО;
- районные заседания методических объединений ГО по вопросам годового планирования;

В течение полугодия проводились индивидуальные консультации с педагогами, аттестующими на СЗД и квалификационные категории.

Повышение квалификации педагогов за последние 3 года:

№	Тема КПК	Количество педагогов	Год
	Взаимодействие учителя-логопеда с участниками образовательных отношений по развитию речи дошкольников в соответствии с ФГОС ДО	2	2023
	Должностные лица, входящие в состав эвакуационных комиссий в организации	1	2023
	Профилактика терроризма и экстремизма в образовательном учреждении, а так же противодействие их идеологии"	4	2023

	"Сопровождение инвалидов и лиц с ограниченными возможностями здоровья и воспитанников в ДОУ	2	2023
	Педагог дошкольного образования: проектирование и реализация индивидуального маршрута профессионального развития	3	2023
	Оказание тьюторской помощи и сопровождение ребенка с ОВЗ в дошкольной образовательной организации"	3	2023
	Разработка образовательной программы дошкольного образовательного учреждения в соответствии с ФОП	2	2023
	Психолого-педагогическая поддержка освоения детьми с ОВЗ адаптированных образовательных программ ДО, обучения с использованием дистанционных образовательных технологий	1	2023
	Организация и проведение занятий с детьми дошкольного возраста с включением дидактических игр на ИКТ	1	2023
	"Психолого-педагогическое условия развития инициативности детей в дошкольном образовании в соответствии с ФОП ДО"	1	2023
	Адаптация и помощь в развитии детям с расстройством аутистического спектра и другими ментальными нарушениями в группе детского сада	1	2023
	"Выявление, диагностика и ранняя помощь детям с РАС"	1	2023
	"Организация работы музыкального руководителя дошкольной образовательной организации в условиях реализации ФГОС ДО и ФОП ДО"	1	2024
	"Организация работы с одаренными детьми в условиях реализации ФГОС"	1	2024
	"Организация работы педагога раннего развития в современных условиях реализации ФГОС ДО и ФОМ ДО"	2	2024
	"Организация работы инструктора по физической культуре дошкольной образовательной организации в условиях реализации ФГОС ДО и ФОП ДО"	1	2024
	"Логопедия: Организация обучения, воспитания, коррекция нарушений развития и социальной адаптации воспитанников с ОВЗ в условиях реализации ФОП ДО"	2	2024
	Патриотическое воспитание дошкольников в системе работы педагога дошкольной образовательной организации"	2	2024
	"Система сопровождения ребенка с ОВЗ в общеразвивающем детском саду"	2	2024
	Осуществление и реализация комплексных мер в организациях дошкольного образования по профилактике и предупреждению детского дорожно-транспортного травматизма	1	2024
	"Организация работы с родителями в образовательных учреждениях",	2	2025
	"Система сопровождения ребенка с ограниченными возможностями здоровья в общеразвивающей дошкольной образовательной организации"	2	2025
	Семейно-нравственное развитие и гендерное воспитание для детей дошкольного возраста"	2	2025
	"Работа с семьями участников специальной военной операции"	3	2025

	"Эффективное планирование развития дошкольной образовательной организации"	2	2025
	"Развитие детей дошкольного возраста на основе традиционных духовно нравственных и социокультурных ценностей народа в соответствии с ФООП ДО"	1	2025
	"Современные технологии физического воспитания детей дошкольного возраста"	1	2025
	Обучение общим вопросам охраны труда и функционирования системы управления охраны труда"	1	2025
	"Деятельность тьютора в дошкольном образовательном учреждении при сопровождении детей с ОВЗ"	1	2025
	"Оказание первой помощи пострадавшим"	2	2025
	"Осуществление и реализация комплексных мер в организации дошкольного образования по профилактике и предупреждению детского дорожно-транспортного травматизма"	3	2025
	"Организация работы по ранней профориентации с детьми дошкольного возраста с учетом ФООП ДО"	2	2025
	Современные подходы к определению задач, содержанию и методам воспитания детей раннего возраста в соответствии с ФООП ДО	2	2025
	Физическая культура для детей раннего возраста в соответствии с ФООП ДО	2	2025
	Обучение и воспитание детей с расстройствами аутистического спектра в условиях реализации ФООП ДО"	1	2025
	"Трудовое воспитание детей дошкольного возраста в соответствии с ФООП ДО"	2	2025
	"Телесно-ориентированная терапия в работе с детьми педагогами"	1	2025

Снижение бумажной нагрузки воспитателей. В рамках модернизации образовательного процесса проведена комплексная работа по оптимизации бюрократической нагрузки на воспитателей. Был реализован переход на электронный документооборот с использованием унифицированных шаблонов для календарно-тематических планов (КТП), что системно сократило объем бумажной работы.

В результате проведенных мероприятий время, затрачиваемое на подготовку документации, сократилось в среднем на 25%, что позволило педагогам перераспределить освободившийся ресурс на индивидуальную работу с детьми, проектирование развивающей среды и профессиональное самообразование. Мониторинг эффективности данных мер осуществляется через регулярные опросы удовлетворенности педагогического коллектива и анализ временных затрат.

Вывод: Из 28 педагогических работников все соответствуют квалификационным требованиям профстандарта «Педагог». Их должностные инструкции соответствуют трудовым функциям, установленным профстандартом «Педагог». В МАДОУ «Детский сад № 22» созданы кадровые условия, обеспечивающие качественную реализацию образовательной программы в соответствии с требованиями обновления дошкольного образования. В учреждении созданы условия для непрерывного профессионального развития педагогических работников через систему методических мероприятий. Педагоги МАДОУ «Детский сад № 22» зарекомендовали себя как инициативный, творческий коллектив, умеющий найти индивидуальный подход к каждому ребенку, помочь раскрыть и развить его способности. Таким образом, система психолого-педагогического сопровождения педагогов, уровень профессиональной подготовленности и мастерства, их творческий потенциал, стремление к повышению своего теоретического уровня

позволяют педагогам создать комфортные условия в группах, грамотно и успешно строить педагогический процесс с учетом требований ФГОС ДО. Однако необходимо педагогам и узким специалистам более активно принимать участие в методических мероприятиях разного уровня, так как это, во-первых, учитывается при прохождении процедуры экспертизы во время аттестации педагогического работника, а во-вторых, играет большую роль в повышении рейтинга ДОУ.

VII. Оценка учебно – методического обеспечения и библиотечно-информационного обеспечения

Общая площадь образовательного учреждения: 2519,4 м², из них учебная часть: 1311,8 м², в том числе учебной – 5,04 м² на одного обучающегося дошкольного возраста, групповых помещений 320,7 м².

Территория детского сада разделена на 11 игровых участков, спортивную площадку, экологический участок и хозяйственную зону. Игровые площадки постоянно ремонтируются и поддерживаются в хорошем состоянии в соответствии с программными требованиями и санитарными правилами и нормами. Спортивная площадка имеет разметки.

В здании МАДОУ «Детский сад № 22» функционируют два музыкальных и один спортивный зал, медицинский и процедурный кабинет, кабинеты педагога-психолога (с сенсорным уголком), кабинет Лего-конструирования, кабинеты учителя-логопеда и музыкального руководителя, методический кабинет. Кабинеты специалистов оснащены необходимым оборудованием, обеспечены учебно-наглядными и дидактическими материалами, техническим средствами обучения.

С целью взаимодействия между участниками образовательного процесса (педагоги, родители, дети), обеспечения открытости и доступности информации о деятельности дошкольного образовательного учреждения, создан сайт ДОУ, на котором размещена информация, определённая законодательством. С целью осуществления взаимодействия ДОУ с органами, осуществляющими управление в сфере образования, с другими учреждениями и организациями, подключен Интернет, активно используется электронная почта.

В ДОУ имеется необходимое методическое обеспечение: программы, методические пособия, дидактический материал. Имеется более 450 единиц учебной, учебно-методической и художественной литературы и учебно-наглядных пособий для обеспечения воспитательно-образовательного процесса в ДОУ.

К учебному году фонд пополняется современной методической литературой, наглядными пособиями по различным образовательным областям программы, приобретается наглядный и демонстрационный материал. В ДОУ имеются технические и коммуникативные ресурсы: игрушки и игровые предметы, дидактические игры, демонстрационный и раздаточный материал, репродукции картин и дидактических картинок, наборы музыкальных инструментов, аудио с записями музыки различных жанров, музыкальных сказок, аудио с записями музыки различных видов утренней гимнастики и физкультурных занятий, детская художественная литература.

Оценка состояния компонентов цифровой образовательной среды в ДОУ выявила наличие развивающего образовательного контента: электронные средства обучения.

Электронные средства обучения применяются только для детей, которым исполнилось 5 лет, согласно требованиям п. 2.10.2 СП 2.4.3648–20. Приобретенное оборудование (оснащенность на 65%) соответствует требованиям СП 2.4.3648–20, СанПиН 1.2.3685–21 и техническим регламентам.

Провели оценку готовности управленческих и педагогических кадров МАДОУ «Детский сад № 22» к работе в условиях цифровой трансформации. Выявили, что у сотрудников в достаточной степени сформированы профессиональные умения, обеспечивающие решение задач цифрового образования. Все педагогические работники умеют применять современные технические средства обучения и информационно-коммуникационные технологии, вести электронное обучение, использовать дистанционные образовательные технологии. Однако обнаружили проблемы в сфере дидактики: все чаще стали сказываться затруднения дидактического характера, связанные с недостаточной разработанностью в целом цифровой дидактики дошкольного образования.

Помещения	Материально-техническое оснащение
Методический кабинет	Базовые материалы методической литературы, картотеки периодики, подборка художественной литературы по возрастам, портфолио педагогов и специалистов, наборы дидактических игрушек, мини-музей по тематике (гжель, хохлома, дымковская

	игрушка). 6 ноутбуков с выходом в интернет через wi-fi подключение (для работы с официальным сайтом https://raduga22.tvoysadik.ru , электронной почтой madoo_22@mail.ru и другими вебресурсами), 1 стационарный компьютер, 5 принтеров, в том числе фото-принтер, 2 ламинатора, 1 брошюратор, мультимедийный проектор, переносной экран на штативе.
Музыкальный зал и кабинет музыкального руководителя	Методико-музыкальная литература, детские музыкальные инструменты, музыкальные пособия, цифровое пианино, классическое пианино, стульчики, портреты композиторов, наборы иллюстраций с изображением музыкальных инструментов, музыкальный центр, встроенный мультимедиапроектор, ноутбук, стационарный экран.
Физкультурный зал и кабинет инструктора по физическому развитию	Методическая литература по физической культуре, спортивный инвентарь: гимнастические коврики, скакалки, мячи футбольные и мячи детские резиновые, скамьи гимнастические, баскетбольные кольца, дуги, стойки, обручи, кегли, кольцебросы, флажки, палки гимнастические, мячи малые, кубы, гимнастическая стенка, ребристая доска, массажные дорожки.
Кабинет педагога-психолога и сенсорная комната	Методико-психологическая литература, диагностические тесты, разные комплекты игрушек, шкаф, столы, стульчики, сухой бассейн, сухой душ, кривые зеркала, маты, груша «стресса», песочница с кинетическим песком, стол-песочница с подсветкой, шумо-световая картина, интерактивная сенсорная стена.
Кабинет учителя-логопеда	Дидактический материал, коррекционно-методическая литература, логопедическая документация, учебно-методические пособия, картотека по развитию всех сторон речи, дыхательные тренажеры, логопедические зонды и шпатели, доска для занятий, игрушки, шкаф, столы, стульчики, зеркала с подсветкой, персональный ноутбук и принтер. Мини-музеи по проектной деятельности года.
Кабинет лего-конструирования «Легоша»	Диван, два кресла, методическая литература, художественная литература, 6 детских столов, ноутбук с лицензированной программой для комплекта LEGO EDUCATION «Построй свою историю». В наборе: *5 шт. Базовый набор конструктора "Построй свою историю"; *1 шт. Методических материалов с заданиями для работы с базовым набором; *5 шт. Дополнительный набор "Построй свою историю. Сказки"; *1 шт. Методических материалов с заданиями для работы с ресурсным набором "Сказки"; *4 шт. Дополнительный набор "Построй свою историю. Космос"; *1 шт. Методических материалов с заданиями для работы с ресурсным набором "Космос"; *5 шт. Дополнительный набор "Построй свою историю. Городская жизнь"; *1 шт. Методических материалов с заданиями для работы с ресурсным набором "Городская жизнь";
Групповые помещения с учетом возрастных особенностей:	Игрушки и игры, дидактический и раздаточный материал, детская художественная литература, доска для занятий, плакаты, уголки уединения, центры развития по образовательным областям, мини-музеи, детские стенки, шкафы, столы, стульчики, магнитофоны.
Коридоры ДОУ	Информационные стенды по пожарной безопасности, по антитеррористической защищенности, правам ребенка, медицина информирует, выставка детских фото, большой музей-коридор

	(часов, матрешек, Бажова, Чуковского, ВОВ, космос, русская деревенька, инженерная школа, варежки, шахмат).
«Зеленая зона» - территория ДОУ	Участки для прогулок, цветники, экологическая тропа, спортивная площадка, имеется огород для наблюдений и организации труда детей.
Физкультурная площадка	Спортивное оборудование Оборудование для спортивных игр
Участки	Прогулочные площадки для детей всех возрастных групп. Игровое, функциональное, и спортивное оборудование

Предметно-развивающая среда в детском саду оборудована с учетом возрастных особенностей детей, отвечает эстетическим требованиям, изменяется и обогащается с ориентацией на поддержку интереса детей, на обеспечение зоны ближайшего развития и на индивидуальные особенности детей и конструируется таким образом, чтобы ребенок в течение дня мог найти для себя увлекательное дело, занятие. Мебель и игровое оборудование подобраны с учетом санитарных и психолого-педагогических требований. Все компоненты предметно-развивающей среды детского сада включают необходимые условия для полноценного физического, познавательного, социального и эстетического развития детей, для самостоятельной активности, целенаправленной поисково-экспериментальной деятельности во всех ее формах: игровой, познавательной, двигательной, изобразительной, конструктивной и др.. Для реализации гендерных подходов к воспитанию детей предметно-развивающая среда создана с учетом интересов мальчиков и девочек.

В ДОУ уделяется особое внимание эстетическому оформлению помещений, т.к. среда играет большую роль в формировании личностных качеств дошкольников. С каждым годом совершенствуется предметно-развивающая среда в соответствии с требованиями ФГОС ДО.

В 2025 году МАДОУ «Детский сад № 22» пополнил учебно-методический комплект методической литературой с учетом ФОП ДО. Приобрели наглядно-дидактические пособия:

- серии «Мир в картинках», «Рассказы по картинкам», «Расскажите детям о...», «Играем в сказку», «Искусство детям»;
- картины для рассматривания, плакаты;
- рабочие тетради для воспитанников по подготовке к обучению грамоте

Состояние учебно-методической базы

№ п/п	Наименование	% обеспеченности
1	Игрушки	100%
2	Музыкальные инструменты	70%
3	Предметы декоративно-прикладного искусства	100%
4	Картины, репродукции	100%
5	Наглядные пособия	78%
6	Технические средства обучения	70%
7	Детская литература	80%
8	Методическая литература	67%

Занятие рассматривается как дело, занимательное и интересное детям, развивающее их; деятельность, направленная на освоение детьми одной или нескольких образовательных областей, или их интеграцию с использованием разнообразных педагогически обоснованных форм и методов работы, выбор которых осуществляется педагогом.

Во исполнение постановления Правительства РФ от 11.10.2023 № 1678 в сентябре 2025 года проведен мониторинг информационной-образовательной среды организации. По итогам выявили, что педагоги и обучающиеся обеспечены необходимым оборудованием, а также созданы требуемые условия для реализации образовательной программы дошкольного образования (ее частей) с помощью электронных средств обучения и цифрового образовательного контента.

Электронное обучение воспитанников организуется в группах старше 5 лет в соответствии с нормами СП 2.4.3648-20 и СанПиН 1.2.3685-21. При объективной

необходимости может вводиться временное дистанционное обучение воспитанников с дополнительной консультацией их родителей (законных представителей).

Вывод: состояние учебно-методической базы хорошее, необходимо пополнение музыкальных инструментов, наглядных пособий, методической литературы, согласно реализуемой программы дошкольного образования.

Вывод по блоку: Учебно-методическое, библиотечное обеспечение на достаточном уровне, но не оптимальном. Необходимо приобрести другое техническое оборудование, доукомплектоваться методической литературой в соответствии с требованиями ФГОС.

Приобретены пособия по образовательной деятельности: наглядный материал для стендов, альбомы, книги, приобретены игрушки и дидактические пособия. Все материалы и оборудования приобретены по рекомендациям Минпросвещения и соответствуют ФГОС и ФООП ДО.

Созданная РППС обеспечивает всестороннее развитие детей дошкольного возраста, в том числе и их нравственное развитие личности в социально-духовном плане, развитие самостоятельности.

VIII. Оценка материально-технической базы

Здание детского сада типовое, двухэтажное, состоит из двух корпусов, соединённых переходом, расположено среди жилых домов. Помещения детского сада и участки соответствуют государственным санитарно-эпидемиологическим правилам и нормативам для ДОУ и правилам пожарной безопасности. Территория детского сада ограждена и озеленена насаждениями по всему периметру. На территории ДОУ имеются различные виды деревьев и кустарников, газоны, клумбы и цветники.

Здание оборудовано системами холодного и горячего водоснабжения, канализацией. Отопление и вентиляция здания образовательного учреждения оборудованы в соответствии с санитарно-эпидемиологическими правилами и нормативами. Материально-технические условия, созданные в учреждении, соответствуют требованиям безопасности. В ДОУ имеется система видеонаблюдения, вахтеры на двух входах в здания. Обеспечение условий безопасности в ДОУ выполняется согласно локальным нормативно-правовым документам. Имеются планы эвакуации. Территория по всему периметру ограждена забором.

Структурными компонентами МАДОУ «Детский сад № 22» являются:

1. Групповые помещения - 11
2. Музыкальный зал - 2
3. Спортивный зал - 1
4. Медицинский блок - 1 (кабинет, процедурная)
5. Кабинеты: кабинет заведующего - 1, кабинет заместителя заведующего по административно- хозяйственной работе – 1, кабинет заместителя заведующего по воспитательно-образовательной работе (метод кабинет) - 1, кабинет музыкального руководителя – 2, кабинет учителя-логопеда - 2, кабинет педагога-психолога - 1, кабинет лево-конструирования - 1.
6. Прачечная
7. Пищеблок

Территория детского сада включает: - 11 прогулочных участков для детей - 1 спортивную площадку.

Согласно плану развития материально – технической базы был проведен косметический ремонт в некоторых групповых помещениях, коридорах, и лестничных клетках. Проведена работа по благоустройству территории (покраска оборудования). Установлены новые веранды на 3-х участках. Приобретены мебель, игровое, развивающее оборудование для групповых помещений, постоянно приобретались канцелярские товары, игрушки. В 2018 году была реконструирована часть нового здания и в августе открыта «ясельная группа» с 1,5 лет, которая будет функционировать на постоянной основе.

Обеспечение безопасности

Основными направлениями деятельности администрации МАДОУ «Детский сад № 22» по обеспечению безопасности в детском саду являются:

- пожарная безопасность;

- антитеррористическая безопасность;
- обеспечение выполнения санитарно-гигиенических требований;
- охрана труда.

По этим направлениям проведена большая работа.

Системы охранного освещения - внутри здания дежурное и основное, наружное освещение по периметру на кровле здания и стенах – 9 фонарей, на территории – 9 столбов освещения.

Силы, привлекаемые для обеспечения антитеррористической защищенности объекта (территории):

- 1) охранник ООО ЧОП «Сатурн» - 2 человека, охрана осуществляется с 7-00 до 19-00,
- 2) вооруженный и экипированный наряд группы задержания Верхнепышминского ОВО – филиала ФГКУ «УВО ВНГ России по Свердловской области», при срабатывании тревожной кнопки, наряд МО МВД России «Верхнепышминский»,
- 4) штатные ночные сторожа – 2 человека, охрана осуществляется с 19-00 до 7-00.

Средства, привлекаемые для обеспечения антитеррористической защищенности объекта:

Объект оборудован:

- 1) средствами тревожной сигнализации с выводом в Верхнепышминский ОВО – филиала ФГКУ «УВО ВНГ России по Свердловской области» по радиоканалу с реагированием наряда вневедомственной охраны МО МВД России «Верхнепышминский».
- 2) системой видеонаблюдения, имеется 14 наружных камер по всему периметру, марки «TANTOS» видеокамеры цветные уличные. 4 внутренние камеры. Выведены на посты охраны и в комнату сторожей 1-го этажа перехода; регистратор LTV, монитор ACER, блок питания ИВЭП- 1275П.
- 3) средствами разграничения и контроля доступа – домофон – «Vizit-KTM602», установлен на центральной калитке, пульт и видеосвязь выведены на 2 поста охраны (старое и новое здание). 7 домофонов на входы в здание.
- 4) охранной сигнализацией - «ТЕКО», на входных дверях двух кабинетов (заведующей и заместителя по ВОР), с датчиками движения, с выводом на пульт, установленный в помещении охраны, включается звуковая сирена;
- 5) вооруженный и экипированный наряд группы задержания Верхнепышминского ОВО – филиала ФГКУ «УВО ВНГ России по Свердловской области», при срабатывании тревожной кнопки. Имеется договор с Верхнепышминским ОВО о реагировании наряда вневедомственной охраны от 01.01.2018 г № 6797 № 00013. Ежегодно заключаются допсоглашения к основным договорам.
- 6) штатные ночные сторожа – 2 человека, охрана осуществляется с 19.00 до 7.00,

Имеются первичные средства пожаротушения, пожарная сигнализация оповещения объектовые и локальные системы оповещения - есть, речевая, тип системы «РОКОТ», все запасные выходы доступны и находятся в полном порядке.

Меры по пожарной безопасности объекта (территории):

- а) наличие документа, подтверждающего соответствие объекта (территории) установленным требованиям пожарной безопасности – декларация пожарной безопасности – дата 19.10.2016 года, №6542000000-ТО-551;
- б) наличие системы внутреннего противопожарного водопровода – нет;
- в) наличие противопожарного оборудования, в том числе автоматической системы пожаротушения – есть, противопожарное оборудование ОУ - 3, 5, 2,5.

Соблюдаются требования к содержанию эвакуационных выходов. Административный состав (заведующая и заместитель заведующего по ВМР, заместитель заведующего по АХР) прошли курсы повышения квалификации по охране труда и ПТМ.

ООО "Пожтехбезопасность"	03.10.2022 - 14.11.2022	Сотрудник прошел профессиональную переподготовку по ДППП "Специалист по противопожарной профилактике"	256 часов
НОЧУ ДПО "Центр"	16.10.2023	Специалист по пожарной профилактике"	206

повышения квалификации, подготовки и профессиональной переподготовки специалистов "Потенциал"	- 07.11.2023		часов
НОЧУ ДПО "Центр повышения квалификации, подготовки и профессиональной переподготовки специалистов "Потенциал"	11.03.2024 - 22.03.2024	Предупреждение коррупции в организации	36 часов
УрМФ ФГБУ "ВНИИ труда" Минтруда России	27.06.2025	"Обучение общим вопросам охраны труда и функционирования системы управления охраны труда"	16 часов
УрМФ ФГБУ "ВНИИ труда" Минтруда России	19.06.2025	Оказание первой помощи	16 часов
АНО ДПО "Гуманитарная академия"	24.03.2025 - 04.04.2025	"Антитеррористическая безопасность в образовательной организации"	72 часа
ГКУ ДПО Свердловской области "Учебно-методический центр по гражданской обороне и чрезвычайным ситуациям Свердловской области"	11.11.2025 - 12.11.2025	"Подготовка руководителей и работников ГО и органов управления Свердловской областной подсистемы единой государственной системы предупреждения и ликвидации чрезвычайных ситуаций"	16 часов

Организация охраны труда в МАДОУ «Детский сад № 22» регламентируется основными нормативными документами: Устав, коллективный договор, правила внутреннего трудового распорядка, положение об организации работы по охране труда и безопасности жизнедеятельности, план работы по охране труда и безопасности жизнедеятельности. Регулярно проводятся инструктажи с различными категориями сотрудников: по противопожарной безопасности, по обеспечению безопасности при возникновении ЧС и по охране труда, соблюдению правил техники безопасности.

Санитарно-гигиеническое состояние всех помещений детского сада соответствует требованиям СанПиНа.

Исходя из понимания безопасности образовательного процесса, как суммы созданных безопасных условий для обучения и здоровья воспитанников, следует отметить, что в детском саду предприняты конкретные организационные меры, направленные на обеспечение безопасности детей:

Безопасность образовательного процесса в детском саду обеспечивается через:

- безопасную среду (закрепленные шкафы, стеллажи, безопасное расположение растений в группах, и т.д.)
- правильное хранение различных материалов, медикаментов (ножницы, иголки находятся в недоступном для детей месте, что соответствует требованиям, лекарства, находятся в аптечке в медицинском кабинете или группе);

Главной целью по охране труда в детском саду является создание и обеспечение здоровых и безопасных условий труда, сохранение жизни и здоровья детей и сотрудников в процессе труда, воспитания и организационного отдыха.

Согласно годовому плану и тематическому плану с отделом пропаганды ГИБДД межмуниципального отдела МВД России "Верхнепышминский" (согласовано с начальником ОГИБДД МО МВД России «Верхнепышминский») с детьми систематически проводятся мероприятия по предупреждению дорожно-транспортного травматизма и изучение правил дорожного движения. Изучаются правила пожарной безопасности, проводятся праздники и развлечения, оформляются выставки детских рисунков «Безопасность глазами детей» и др. Педагоги ежемесячно планируют и проводят с детьми занятия по ОБЖ, ПБ и ПДД. В ДОУ оформлена наглядная информация по пожарной безопасности и антитеррористической безопасности, создан паспорт дорожной безопасности. В каждой группе есть оформленный уголок по пожарной и дорожной безопасности.

Данная нормативно-правовая база служит фундаментом для работы по повышению уровня ответственности участников образовательного процесса за выполнение правил пожарной безопасности, а также для снижения риска возникновения чрезвычайных ситуаций, обеспечения безопасных условий в ДОУ.

Медицинское обеспечение

У МАДОУ «Детский сад № 22» заключен договор с ГБУЗ СО "Верхнепышминской ЦГБ им. П.Б.Бородина" (№23-БП от 01.01.2018 года) и разработано соглашение, предметом которого является порядок взаимодействия организации медицинского обслуживания воспитанников ДОУ (от 01.01.2018 года).

В состав медицинского блока входят: кабинет фельдшера, процедурный кабинет. Здесь своевременно оказывается доврачебная медицинская помощь, диспансеризация, медицинские осмотры врачами.

Медицинское обслуживание воспитанников обеспечивается фельдшером. Фельдшер работает в детском саду постоянно, осуществляет амбулаторно-поликлиническую медицинскую помощь детям, проводит антропометрические измерения детей в начале и конце учебного года, оказывает первую медицинскую помощь детям. Медицинское оборудование, инвентарь - в полном необходимом объеме. Необходимые медикаменты имеются в соответствии с утвержденным перечнем с соблюдением сроков годности и условий хранения. Оснащение и оборудование медицинского кабинета современным оборудованием позволяет качественно осуществлять медицинское сопровождение каждого ребенка, осуществлять контроль здоровья и физического развития ребенка. Фельдшер наряду с администрацией и педагогическим персоналом несет ответственность за проведение профилактических мероприятий, соблюдение санитарно-гигиенических норм, режим и качество питания воспитанников.

На конец 2025 года по данным углублённого анализа-осмотра дети распределены по группам здоровья следующим образом:

1 группа здоровья – 28 человека, что составляет 11,11% от общего числа детей. Это полностью здоровые дети, которые не имеют никаких дефектов, проблем. Их психическое и физическое здоровье соответствуют стандартным измерениям, у них не имеется никаких пороков развития, дефектов и иных нарушений в организации и деятельности органов.

2 группа здоровья - 207 человек (82,14%) является самой распространенной на фоне других, здесь есть небольшие отклонения в здоровье, сопротивляемость к внешним факторам и заболеваниям снижена. Нет яркого выраженного отставания в развитии, например, нет хронических болезней, но есть функциональные нарушения. Общая задержка в физическом развитии – избыточная масса тела, дефицит массы, ослабленное зрение и другое. Если ребенок зачастую болеет острыми респираторными болезнями, то у него так же.

3 группа – 13 человек (5,16%) дети, у которых есть хронические болезни, но они находятся в процессе ремиссии, иногда случаются обострения, осложненность основного заболевания отсутствует. Дети, относящиеся к такой группе, имеют нормальное физическое здоровье, но у них выявлены некоторые отклонения в массе – избыток или дефицит, маленький рост. Психологическое развитие зачастую отстает от нормальных показателей.

4 группа – 2 человек (0,79%) дети с хроническими болезнями, которые развиваются на активной стадии или стадии неустойчивой ремиссии, сопровождаются частыми обострениями. Так же сюда относятся дети, у которых болезнь находится в стадии ремиссии, но для этого необходимо поддерживающее лечение. Дети с последствиями после травм, операций или ограничениями в обучении и труде.

5 группа – 2 ребенка (0,79%) дети, у которых есть серьезные проблемы со здоровьем и нормальным развитием, функционирование организма. В нее входят детки с тяжелыми хроническими заболеваниями и с крайне редкими ремиссиями, у которых довольно часто случаются приступы. Так же в данную группу относят тех, у кого есть значительные осложнения, для предотвращения их дальнейшего развития необходимо лечение. Сюда же, к 5 (пятой) группе здоровья направляются те дети, у которых есть физические дефекты, у них может быть нарушена функций некоторых внутренних органов и сопровождается серьезными препятствиями в формировании деятельности ребенка (трудовой и физической). В эту группу относят и детей инвалидов.

С целью сохранения здоровья детей и физического развития ежегодно проводится углубленный осмотр с участием узких специалистов детской поликлиники, результаты осмотра дают возможность своевременно выявить проблемы и взять детей на учет.

Анализ посещаемости и заболеваемости детьми

показатели	2020 год	2021 год	2022 год	2023 год	2024 год	2025 год
	всего	всего	всего	всего	всего	всего
Среднесписочный состав	243	234	244	253	247	252
Число пропущенных дето-дней по болезни	3178	3276	2779	2277	2271	2200
Число пропусков на 1 ребенка	13	14	11	9	9	8
Средняя продолжительность 1 заболевания	7	7	7	9	8	8
Кол-во случаев заболевания	454	468	397	253	260	249
Кол-во случаев на 1 ребенка	1,7	1,8	1,5	1	1,052	1
Кол-во часто и длительно болеющих детей	6	6	5	3	6	7
Индекс здоровья	6,5%	10%	6,1%	2,69%	5%	5,6%

В детском саду особое внимание уделяется организации питания, так как здоровье детей невозможно обеспечить без рационального питания, разработано и внедрено 10-дневное меню. Ответственность за качество (разнообразие) питания, витаминизацию блюд, закладку продуктов питания, кулинарную обработку, выход блюд, вкусовые качества пищи, санитарное состояние пищеблока, правильность хранения, соблюдение сроков реализации продуктов возлагается на заведующего дошкольного образовательного учреждения Цареву Т.Н., шеф-повара образовательного учреждения Рыбакову Е.В. и заместитель заведующего по АХР Тульненко О.А.. В МАДОУ «Детский сад №22» создана бракеражная комиссия по контролю качества за питанием (приказ № 6 от 10.01.2025 г.). Ежемесячно в детском саду проводится анализ питания, данные подаются в ФБУЗ «Центр гигиены и эпидемиологии в Свердловской области в Орджоникидзевском, Железнодорожном районах города Екатеринбурга, городе Берёзовский и городе Верхняя Пышма».

Чтобы не допустить распространения инфекций различной этиологии, администрация МАДОУ «Детский сад № 22» в 2025 году продолжила соблюдать профилактические меры в соответствии с СП 3.1/2.4.3598-20:

- ежедневный усиленный фильтр воспитанников и работников — термометрия с помощью бесконтактных термометров и опрос на наличие признаков инфекционных заболеваний. Лица с признаками инфекционных заболеваний изолировались, а ДОУ уведомлял территориальный орган Роспотребнадзора;
- ежедневная влажная уборка с обработкой всех контактных поверхностей, игрушек и оборудования дезинфицирующими средствами;
- дезинфекция посуды, столовых приборов после каждого использования;
- использование бактерицидных установок в групповых комнатах;
- частое проветривание групповых комнат в отсутствие воспитанников.

При реализации образовательной программы обучение выстраивается с соблюдением всех требований с целью сохранности здоровья и создания безопасной среды

Пищеблок размещен на 1 этаже старого здания в июне 2015 года был полностью реконструирован и расширен, сейчас соответствует всем требованиям СанПиН. Работа пищеблока предусмотрена на сырье. В состав пищеблока входят: тамбур служебного входа, помещение холодильников, раздевалка персонала и комната уборочного инвентаря находится в одном помещении, мойка кухонной посуды, цех первичной обработки овощей, цех вторичной обработки овощей, мясо-рыбный цех, горячий цех, холодный (салатный) цех, раздаточная, камера отходов.

Питание детей организовано в помещении «групповой».

У МАДОУ «Детский сад № 22» заключены договора на поставку свежих и качественных продуктов с:

- 1) ИП Прищепова
- 2) ИП ГКФК Галимов М.С.
- 3) ИП Щинова А.Р.
- 4) ООО «Удача»
- 5) ООО «МК ЕвроСмарт»
- 6) ООО «Новопышминское»

Договора с данными поставщиками заключаются один раз в квартал в течение года.

Вывод: внедрение современных здоровьесберегающих технологий способствовали снижению заболеваемости в детском саду, при общем увеличении числа воспитанников. Необходимо продолжить интенсивную работу по закаливанию воспитанников и внедрению ЗОЖ в режимные моменты ДОУ. По опросам родителей, качество и разнообразие питания значительно улучшилось.

Часть II
Анализ показателей деятельности МАДОУ «Детский сад № 22» ГО Верхняя Пышма

№ п/п	Показатели	Единица измерения 2021 год	Единица измерения 2022 год	Единица измерения 2023 год	Единица измерения 2024 год	Единица измерения 2025 год
1.	Образовательная деятельность					
1.1	Общая численность воспитанников, осваивающих общеобразовательную программу дошкольного образования, в том числе:	260 человек	260 человек	260 человек	260 человек	260 человек
1.1.1	В режиме полного дня (12 часов)	260 человек	260 человек	260 человек	260 человек	260 человек
1.1.2	В режиме кратковременного пребывания (3 - 5 часов)	0 человек	0 человек	0 человек	0 человек	0 человек
1.1.3	В семейной дошкольной группе	0 человек	0 человек	0 человек	0 человек	0 человек
1.1.4	В форме семейного образования с психолого-педагогическим сопровождением на базе ДОУ	0 человек	0 человек	0 человек	0 человек	0 человек
1.2	Общая численность воспитанников в возрасте до 3 лет	60 человек	65 человек	45 человек	60 человек	60 человек
1.3	Общая численность воспитанников в возрасте от 3 до 8 лет	200 человек	195 человек	215 человек	200 человек	200 человек
1.4	Численность/удельный вес численности воспитанников в общей численности воспитанников, получающих услуги присмотра и ухода:	260 человек/100%	260 человек/100%	260 человек/100%	260 человек/100%	260 человек/100%
1.4.1	В режиме полного дня (12 часов)	260 человек/100%	260 человек/100%	260 человек/100%	260 человек/100%	260 человек/100%
1.4.2	В режиме продленного дня (14 часов)	0 человек/0 %	0 человек/0 %	0 человек/0 %	0 человек/0 %	0 человек/0 %
1.4.3	В режиме круглосуточного пребывания	0 человек/0 %	0 человек/0 %	0 человек/0 %	0 человек/0 %	0 человек/0 %
1.5	Численность/удельный вес численности воспитанников с ограниченными возможностями здоровья в общей численности воспитанников, получающих услуги:	3 человека/1,15%	7 человек/2,69%	5 человек/1,92%	4 человека/1,54%	3 человека/1,15%
1.5.1	По коррекции недостатков в физическом и (или) психическом развитии	3 человека/1,15%	7 человек/2,69%	5 человек/1,92%	4 человека/1,54%	3 человека/1,15%
1.5.2	По освоению образовательной программы дошкольного образования	3 человека/1,15%	7 человек/2,69%	5 человек/1,92%	4 человека/1,54%	3 человека/1,15%

1.5.3	По присмотру и уходу	3 человека/ 1,15%	7 человек/2, 69%	5 человек/ 1,92%	4 человека /1,54%	3 человека /1,15%
1.6	Средний показатель пропущенных дней при посещении дошкольной образовательной организации по болезни на одного воспитанника	14 дней	11 дней	9 дней	9 дней	8 дней
1.7	Общая численность педагогических работников, в том числе:	28 человек	28 человек	28 человек	28 человек	28 человек
1.7.1	Численность/удельный вес численности педагогических работников, имеющих высшее образование	13 человек/ 46,43%	13 человек/4 6,43%	13 человек/ 46,43%	12 человек/ 42,86%	12 человек/ 42,86%
1.7.2	Численность/удельный вес численности педагогических работников, имеющих высшее образование педагогической направленности (профиля)	13 человек/ 46,43%	13 человек/4 6,43%	13 человек/ 46,43%	12 человек/ 42,86%	12 человек/ 42,86%
1.7.3	Численность/удельный вес численности педагогических работников, имеющих среднее профессиональное образование	13 человек/ 46,43%	14 человек/5 0%	15 человек/ 53,57%	15 человек/ 53,57%	15 человек/ 53,57%
1.7.4	Численность/удельный вес численности педагогических работников, имеющих среднее профессиональное образование педагогической направленности (профиля)	13 человек/ 46,43%	14 человек/5 0%	15 человек/ 53,57%	15 человек/ 53,57%	15 человек/ 53,57%
1.8	Численность/удельный вес численности педагогических работников, которым по результатам аттестации присвоена квалификационная категория, в общей численности педагогических работников, в том числе:	0 человек/ 0%	0 человек/0 %	5 человек/ 17,86%	2 человека /7,14%	0 человек/ 0%
1.8.1	Высшая	0 человек/ 0%	0 человек/0 %	2 человека /7,14%	1 человек/ 3,57%	0 человек/ 0%
1.8.2	Первая	0 человек/ 0%	0 человек/0 %	3 человека /10,71%	1 человек/ 3,57%	0 человек/ 0%
1.9	Численность/удельный вес численности педагогических работников в общей численности педагогических работников, педагогический стаж работы которых составляет:					
1.9.1	До 5 лет	4 человека/ 14,29%	3 человека/ 10,71%	4 человека /14,29%	3 человека /10,71%	3 человека /10,71%
1.9.2	Свыше 30 лет	7 человек/ 25,00%	7 человек/2 25,00%	6 человек/ 21,43%	5 человек/ 17,86%	5 человек/ 17,86%

		25%	5%	21,43%	17,86%	17,86%
1.10	Численность/удельный вес численности педагогических работников в общей численности педагогических работников в возрасте до 30 лет	2 человека/ 7,14%	1 человек/3, 57%	2 человека /7,14%	2 человека /7,14%	2 человека /7,14%
1.11	Численность/удельный вес численности педагогических работников в общей численности педагогических работников в возрасте от 55 лет	8 человек/ 28,57%	7 человек/2 5%	7 человек/ 25%	7 человек/ 25%	7 человек/ 25%
1.12	Численность/удельный вес численности педагогических и административно-хозяйственных работников, прошедших за последние 5 лет повышение квалификации/профессиональную переподготовку по профилю педагогической деятельности или иной осуществляемой в образовательной организации деятельности, в общей численности педагогических и административно-хозяйственных работников	31 человек/ 100%	30 человек/1 00%	30 человек/ 100%	30 человек/ 100%	30 человек/ 100%
1.13	Численность/удельный вес численности педагогических и административно-хозяйственных работников, прошедших повышение квалификации по применению в образовательном процессе федеральных государственных образовательных стандартов в общей численности педагогических и административно-хозяйственных работников	28 человек/ 93,33%	28 человек/9 3,33%	28 человек/ 93,33%	28 человек/ 93,33%	28 человек/ 93,33%
1.14	Соотношение "педагогический работник/воспитанник" в дошкольной образовательной организации	28 человек/ 260 человек	28 человек/2 60 человек	28 человек/ 260 человек	28 человек/ 260 человек	28 человек/ 260 человек
1.15	Наличие в образовательной организации следующих педагогических работников:					
1.15.1	Музыкального руководителя	да	да	да	да	да
1.15.2	Инструктора по физической культуре	да	да	да	да	да
1.15.3	Учителя-логопеда	да	да	да	да	да
1.15.4	Учителя-дефектолога	нет	нет	нет	нет	нет
1.15.5	Педагога-психолога	да	да	да	да	да
2.	Инфраструктура:					
2.1	Общая площадь помещений, в которых осуществляется образовательная деятельность, в расчете на одного воспитанника	Общая площадь образова тельного	Общая площадь образова тельного	Общая площадь образова тельного	Общая площадь образова тельного	Общая площадь образова тельного

		учрежде ния: 2519,4 м ² , из них учебная часть:131 1,8 м ² , в том числе учебной – 5,04 м ² на одного обучающ егося дошколь ного возраста, группов ых помещен ий 320,7 м ² .	учрежден ия: 2519,4 м ² , из них учебная часть:131 1,8 м ² , в том числе учебной – 5,04 м ² на одного обучающе гося дошкольн ого возраста, групповы х помещени й 320,7 м ² .	учрежде ния: 2519,4 м ² , из них учебная часть:13 11,8 м ² , в том числе учебной – 5,04 м ² на одного обучаю щегося дошколь ного возраста, группов ых помещен ий 320,7 м ² .	учрежде ния: 2519,4 м ² , из них учебная часть:13 11,8 м ² , в том числе учебной – 5,04 м ² на одного обучаю щегося дошколь ного возраста, группов ых помещен ий 320,7 м ² .	учрежде ния: 2519,4 м ² , из них учебная часть:13 11,8 м ² , в том числе учебной – 5,04 м ² на одного обучаю щегося дошколь ного возраста, группов ых помещен ий 320,7 м ² .
2.2	Площадь помещений для организации дополнительных видов деятельности воспитанников	13,07кв.м	13,07кв.м.	13,07кв. м.	13,07кв. м.	13,07кв. м.
2.3	Наличие физкультурного зала	да	да	да	да	да
2.4	Наличие музыкального зала	да	да	да	да	да
2.5	Наличие прогулочных площадок, обеспечивающих физическую активность и разнообразную игровую деятельность воспитанников на прогулке	да	да	да	да	да

Общие выводы и определение перспективных направлений деятельности педагогического коллектива на 2025 год:

Подводя итог работы за 2025 год, педагогический коллектив детского сада осознает всю сложность поставленных перед ним задач, оптимистично прогнозирует будущее своего образовательного учреждения и будущее своих воспитанников:

- Использование ТСО и сети интернет в работе педагогов и образовательном процессе в целом;
- Участие педагогов в профессиональных конкурсах городского, областного и российского уровня, в том числе в дистанционном формате;
- Обогащение и пополнение предметно-развивающей среды в соответствии с ФГОС ДО и ОП ДО;
- Организация физкультурно-оздоровительных мероприятий и активизация двигательной активности;
- Повышение конкурентоспособности ДОУ;
- Сохранение равных стартовых возможностей для детей дошкольного возраста и охват неорганизованных детей предшкольным образованием.

Перспективные направления на следующий год:

- Для решения обозначенных проблем необходимо повышать уровень методической подготовленности педагогов для эффективного ведения учебно-воспитательной работы:
- повышение профессиональной компетентности педагогов детского сада в вопросах организации образовательного процесса в соответствии с ФГОС ДО и ОП ДО.
- продолжать оказывать методическую помощь педагогам и консультировать родителей ДОО по данным проблемам.
- продолжать взаимодействие педагогов и родителей в вопросах сохранения и укрепления здоровья детей.
- развитие направлений работы детей с ОВЗ и инвалидов.
- приобретение профессиональных навыков в области дистанционного формата обучения и воспитания.

Анализ показателей указывает на то, что МАДОУ «Детский сад № 22» имеет достаточную инфраструктуру, которая соответствует требованиям СП 2.4.3648-20 «Санитарно-эпидемиологические требования к организациям воспитания и обучения, отдыха и оздоровления детей и молодежи» и позволяет реализовывать образовательные программы в полном объеме в соответствии с ФГОС ДО.

ДОО укомплектован достаточным количеством педагогических и иных работников, которые имеют высокую квалификацию и регулярно проходят повышение квалификации, что обеспечивает результативность образовательной деятельности.

Цель и задачи на 2026 год:

Цель: Формирование целостного педагогического пространства и гармоничных условий для всестороннего развития, воспитания и оздоровления детей в условиях МАДОУ «Детский сад № 22» с учетом ФГОС ДО.

Задачи:

1. Продолжить работу по укреплению здоровья, как физического, так и психологического, воспитанников.
2. Развивать творческие способности и интеллектуальную активность детей через деятельностный подход в Учреждении и проведении образовательного процесса.
3. Направить силы системный характер развития патриотического воспитания через формирование: патриотизма и духовно-нравственных ценностей.
4. Создание организационно-методических условий для полноценной реализации ФГОС ДО в образовательном процессе.

**ДОКУМЕНТ ПОДПИСАН
ЭЛЕКТРОННОЙ ПОДПИСЬЮ**

СВЕДЕНИЯ О СЕРТИФИКАТЕ ЭП

Сертификат 313488754026556811493600947686015338853493905980

Владелец Царева Татьяна Николаевна

Действителен с 14.04.2026 по 14.04.2027