

Муниципальное автономное дошкольное образовательное учреждение «Детский сад № 22»
(МАДОУ «Детский сад № 22»)

Адрес: 624090, Свердловская область, г. Верхняя Пышма, ул. Кривоусова, 20б.

Тел. 8(34368) 7-90-97; 7-90-98.

ИНН/КПП 6606012887/668601001

E-mail: madoo_22@mail.ru Сайт: <https://raduga22.tvoysadik.ru/>

"Радуга"



Паспорт
логопедического
кабинета

Г.Верхняя Пышма



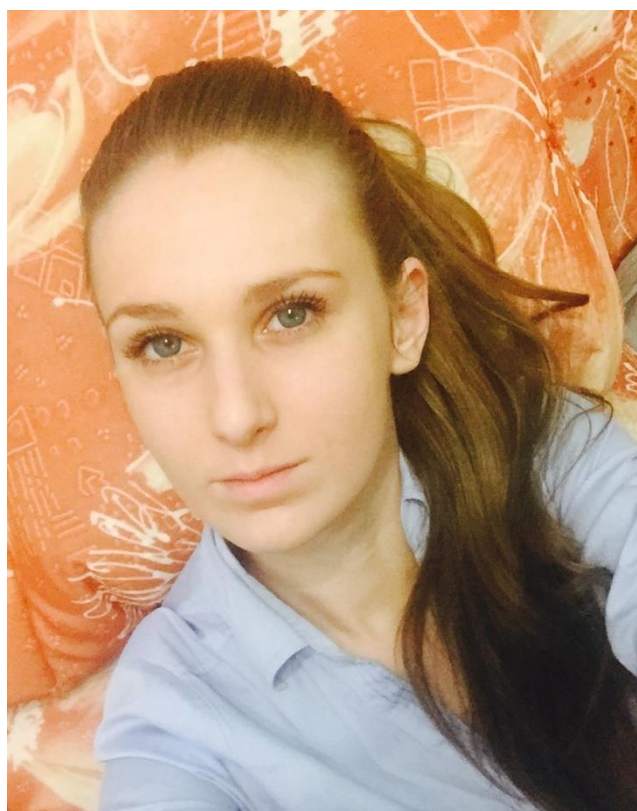
Иванова Евгения Владимировна

Учитель-логопед I квалификационной категории

Образование высшее (Филиал Московского Государственного Педагогического Университета, 2005г.)

Общий трудовой стаж с 02.08.1999 года

В данной должности в данном учреждении с 01.08.2006 года



Кадышева Ксения Викторовна

Учитель-логопед, с соответствием занимаемой должности.

Образование высшее (Российский Государственный Профессионально Педагогический Университет, 2014г.);

Профессиональная переподготовка (Уральский Государственный Педагогический Университет, 2016г.)

Общий трудовой стаж 01.04.2015 года

В данной должности в данном учреждении: 18.01.2017 года

Добро пожаловать!

Через систему увлекательных игр и упражнений дети познакомятся с многообразием слов и звуков окружающего мира, научатся делить слова на слоги, произносить звуки изолированно. Включение ребенка в самостоятельное решение проблемных игровых заданий в тетради является эффективным средством обучения.

Развитие умений говорения и слушания, обогащение активного и пассивного словаря ребенка, развитие грамматического строя речи, умений связной речи, развитие фонематического слуха станет хорошей базой на следующем этапе обучения.

Одна из основных задач этого курса обучения грамоте - подготовка детей к анализу звукового состава слова. В это время внимание детей привлекается к отдельным звукам и звукам в составе слова. Постепенно от умения услышать отдельный звук в составе слова дети подводятся к полному звуковому анализу простейших слов, обучение начальным навыкам чтения. Данная система занятий является начальным звеном непрерывного курса русского языка, чтения и литературы.

Основная цель логопедического воздействия при различных речевых нарушениях – это формирование различных умений и навыков правильного воспроизведения звуков речи. Для этого ребенка необходимо учить:

- узнавать и различать звуки речи;
- отличать правильное и дефектное произнесение звука;
- осуществлять слуховой и речедвигательный контроль за собственным произношением звуков;
- принимать правильные артикуляционные позиции, необходимые для нормального воспроизведения звуков в речи;
- безошибочно использовать поставленные звуки в самостоятельной связной речи.

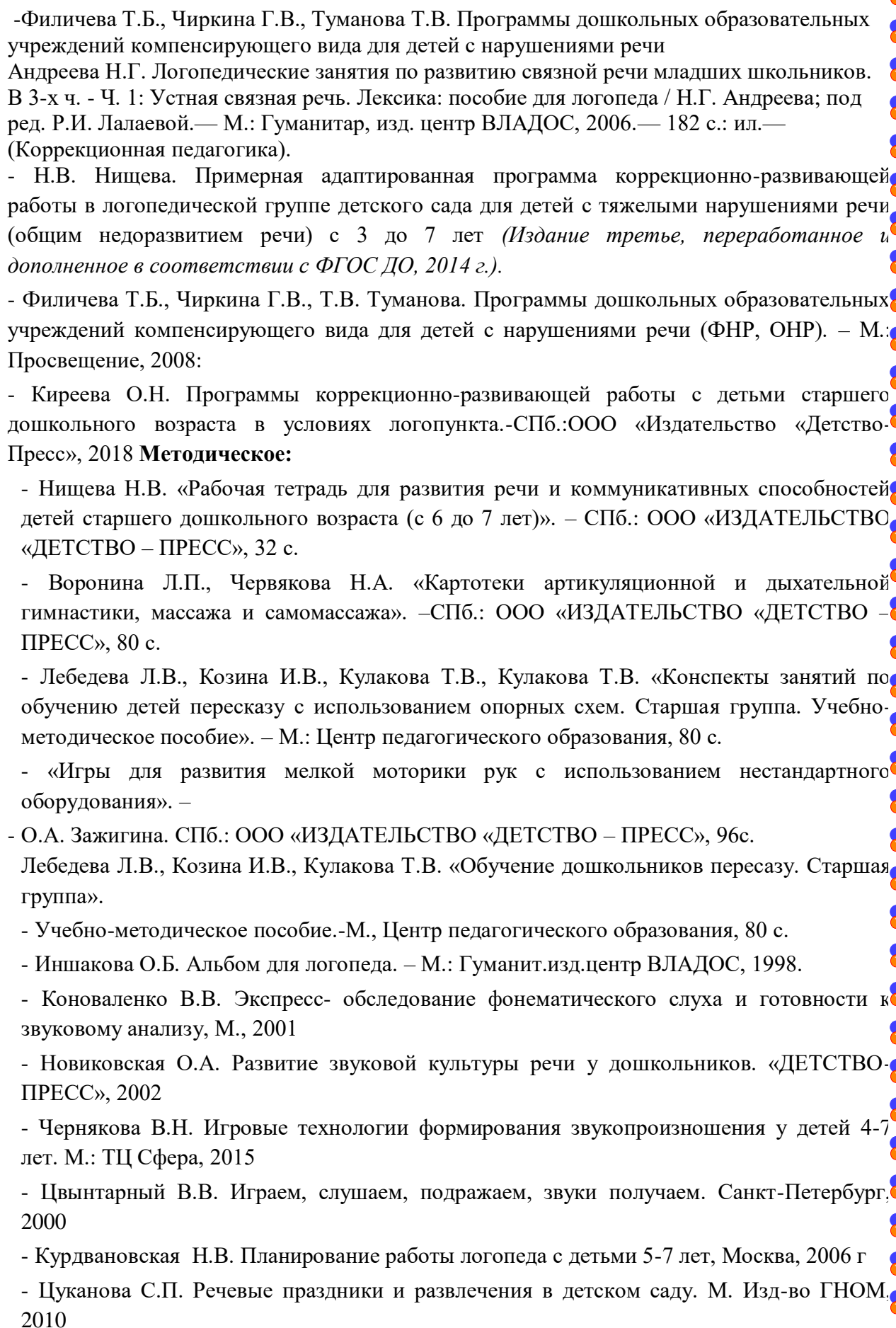
Логопедическое воздействие при коррекции произношения осуществляется поэтапно.

Предметно – пространственная среда.



Программное обеспечение.

- Указ Президента Российской Федерации от 7 мая 2018 г. № 204 «О национальных целях и стратегических задачах развития Российской Федерации на период до 2024 года»;
- Указ Президента Российской Федерации от 21 июля 2020 г. № 474 «О национальных целях развития Российской Федерации на период до 2030 года»;
- Указ Президента Российской Федерации от 9 ноября 2022 г. № 809 «Об утверждении основ государственной политики по сохранению и укреплению традиционных российских духовно-нравственных ценностей»
- Федеральный закон от 29 декабря 2012 г. № 273-ФЗ «Об образовании в Российской Федерации»;
- Федеральный закон от 31 июля 2020 г. № 304-ФЗ «О внесении изменений в Федеральный закон «Об образовании в Российской Федерации» по вопросам воспитания обучающихся»
- Федеральный закон от 24 сентября 2022 г. № 371-ФЗ «О внесении изменений в Федеральный закон «Об образовании в Российской Федерации» и статью 1 Федерального закона «Об обязательных требованиях в Российской Федерации»
- распоряжение Правительства Российской Федерации от 29 мая 2015 г. № 999-р «Об утверждении Стратегии развития воспитания в Российской Федерации на период до 2025 года»;
- федеральный государственный образовательный стандарт дошкольного образования (утвержден приказом Минобрнауки России от 17 октября 2013 г. № 1155, зарегистрировано в Минюсте России 14 ноября 2013 г., регистрационный № 30384; в редакции приказа Минпросвещения России от 8 ноября 2022 г. № 955, зарегистрировано в Минюсте России 6 февраля 2023 г., регистрационный № 72264);
- федеральная образовательная программа дошкольного образования (утверждена приказом Минпросвещения России от 25 ноября 2022 г. № 1028, зарегистрировано в Минюсте России 28 декабря 2022 г., регистрационный № 71847);
- федеральная адаптированная образовательная программа дошкольного образования для обучающихся с ограниченными возможностями здоровья (утверждена приказом Министерства просвещения Российской Федерации от 24 ноября 2022г. №1022)
- Порядок организации и осуществления образовательной деятельности по основным общеобразовательным программам –образовательным программам дошкольного образования (утверждена приказом Минпросвещения России от 31 июля 2020 года № 373, зарегистрировано в Минюсте России 31 августа 2020 г., регистрационный № 59599);
- Санитарные правила СП 2.4.3648-20 «Санитарно-эпидемиологические требования к организациям воспитания и обучения, отдыха и оздоровления детей и молодежи (утверждены постановлением Главного государственного санитарного врача Российской Федерации от 28 сентября 2020 г. № 28, зарегистрировано в Минюсте России 18 декабря 2020 г., регистрационный № 61573);
- Закон Свердловской области от 15.07.2013 года №78-ОЗ "Об образовании в Свердловской области";
- Устав МАДОУ «Детский сад № 22»;
- Программа развития МАДОУ «Детский сад № 22»
- Образовательная программа дошкольного образования МАДОУ «Детский сад № 22»
- Адаптивной образовательной программой МАДОУ «Детский сад № 22».
- «Комплексной образовательной программой дошкольного образования для детей с тяжелыми нарушениями речи» (Нищева Н.В. Издательство «Детство-Пресс, 2021 год)

- 
- Филичева Т.Б., Чиркина Г.В., Туманова Т.В. Программы дошкольных образовательных учреждений компенсирующего вида для детей с нарушениями речи
 - Андреева Н.Г. Логопедические занятия по развитию связной речи младших школьников. В 3-х ч. - Ч. 1: Устная связная речь. Лексика: пособие для логопеда / Н.Г. Андреева; под ред. Р.И. Лалаевой.— М.: Гуманитар, изд. центр ВЛАДОС, 2006.— 182 с.: ил.— (Коррекционная педагогика).
 - Н.В. Нищева. Примерная адаптированная программа коррекционно-развивающей работы в логопедической группе детского сада для детей с тяжелыми нарушениями речи (общим недоразвитием речи) с 3 до 7 лет (*Издание третье, переработанное и дополненное в соответствии с ФГОС ДО, 2014 г.*).
 - Филичева Т.Б., Чиркина Г.В., Т.В. Туманова. Программы дошкольных образовательных учреждений компенсирующего вида для детей с нарушениями речи (ФНР, ОНР). – М.: Просвещение, 2008:
 - Киреева О.Н. Программы коррекционно-развивающей работы с детьми старшего дошкольного возраста в условиях логопункта.-СПб.:ООО «Издательство «Детство-Пресс», 2018 **Методическое:**
 - Нищева Н.В. «Рабочая тетрадь для развития речи и коммуникативных способностей детей старшего дошкольного возраста (с 6 до 7 лет)». – СПб.: ООО «ИЗДАТЕЛЬСТВО «ДЕТСТВО – ПРЕСС», 32 с.
 - Воронина Л.П., Червякова Н.А. «Картотеки артикуляционной и дыхательной гимнастики, массажа и самомассажа». –СПб.: ООО «ИЗДАТЕЛЬСТВО «ДЕТСТВО – ПРЕСС», 80 с.
 - Лебедева Л.В., Козина И.В., Кулакова Т.В., Кулакова Т.В. «Конспекты занятий по обучению детей пересказу с использованием опорных схем. Старшая группа. Учебно-методическое пособие». – М.: Центр педагогического образования, 80 с.
 - «Игры для развития мелкой моторики рук с использованием нестандартного оборудования». –
 - О.А. Зажигина. СПб.: ООО «ИЗДАТЕЛЬСТВО «ДЕТСТВО – ПРЕСС», 96с.
 - Лебедева Л.В., Козина И.В., Кулакова Т.В. «Обучение дошкольников пересказу. Старшая группа».
 - Учебно-методическое пособие.-М., Центр педагогического образования, 80 с.
 - Иншакова О.Б. Альбом для логопеда. – М.: Гуманит.изд.центр ВЛАДОС, 1998.
 - Коноваленко В.В. Экспресс- обследование фонематического слуха и готовности к звуковому анализу, М., 2001
 - Новиковская О.А. Развитие звуковой культуры речи у дошкольников. «ДЕТСТВО-ПРЕСС», 2002
 - Чернякова В.Н. Игровые технологии формирования звукопроизношения у детей 4-7 лет. М.: ТЦ Сфера, 2015
 - Цвынтарный В.В. Играем, слушаем, подражаем, звуки получаем. Санкт-Петербург. 2000
 - Курдвановская Н.В. Планирование работы логопеда с детьми 5-7 лет, Москва, 2006 г
 - Цуканова С.П. Речевые праздники и развлечения в детском саду. М. Изд-во ГНОМ. 2010

Оборудование логопедического кабинета

Мебель: столы, стулья в количестве, достаточном для подгруппы детей, шкафы, стеллажи или полки для оборудования;

Зеркала: настенное большое зеркало с ширмой, индивидуальные маленькие и средние зеркала по количеству детей;

Дидактические материалы для обследования и коррекционной работы:

- альбомы для обследования и коррекции звукопроизношения, слоговой структуры слов;

- наборы наглядно-графической символики (по темам: звуки, предлоги, схемы для

звуко-слогового анализа и синтеза, схемы для составления предложений, рассказов, словообразовательные схемы и уравнения и т.п.);

- дидактические пособия по развитию словарного запаса: обобщающие понятия (посуда, овощи-фрукты, дикие и домашние животные, транспорт, детеныши животных, одежда, обувь и т.п.), целый предмет и его части, части тела человека, и животных, слова-действия, признаки предметов (качественные, относительные, притяжательные), слова – антонимы, слова – синонимы, слова с переносным значением и т.п.

- дидактические пособия по развитию грамматического строя речи по темам: согласование существительных с прилагательными, глаголами, числительными; глаголов с местоимениями; простые и сложные предлоги; простые и сложные предложения; однородные члены предложения, картинки и с изображением предметов, объектов, обозначаемых родственными и однокоренными словами и т.д.

- дидактические пособия по развитию связной речи: картины, серии картин; наборы предметных и сюжетных картинок для распространения или уточнения сюжетной линии; игрушки для составления рассказов-описаний, сборники сказок, рассказов для составления пересказов, различные детские хрестоматии; загадки, потешки, поговорки, скороговорки (в зависимости от возраста и уровня речевого развития детей) и т.п.

- дидактические пособия по развитию оптико-пространственных ориентировок: листы бумаги, плоскостные и объемные геометрические формы, настенные и настольные панно, модули, лабиринты и т.п.

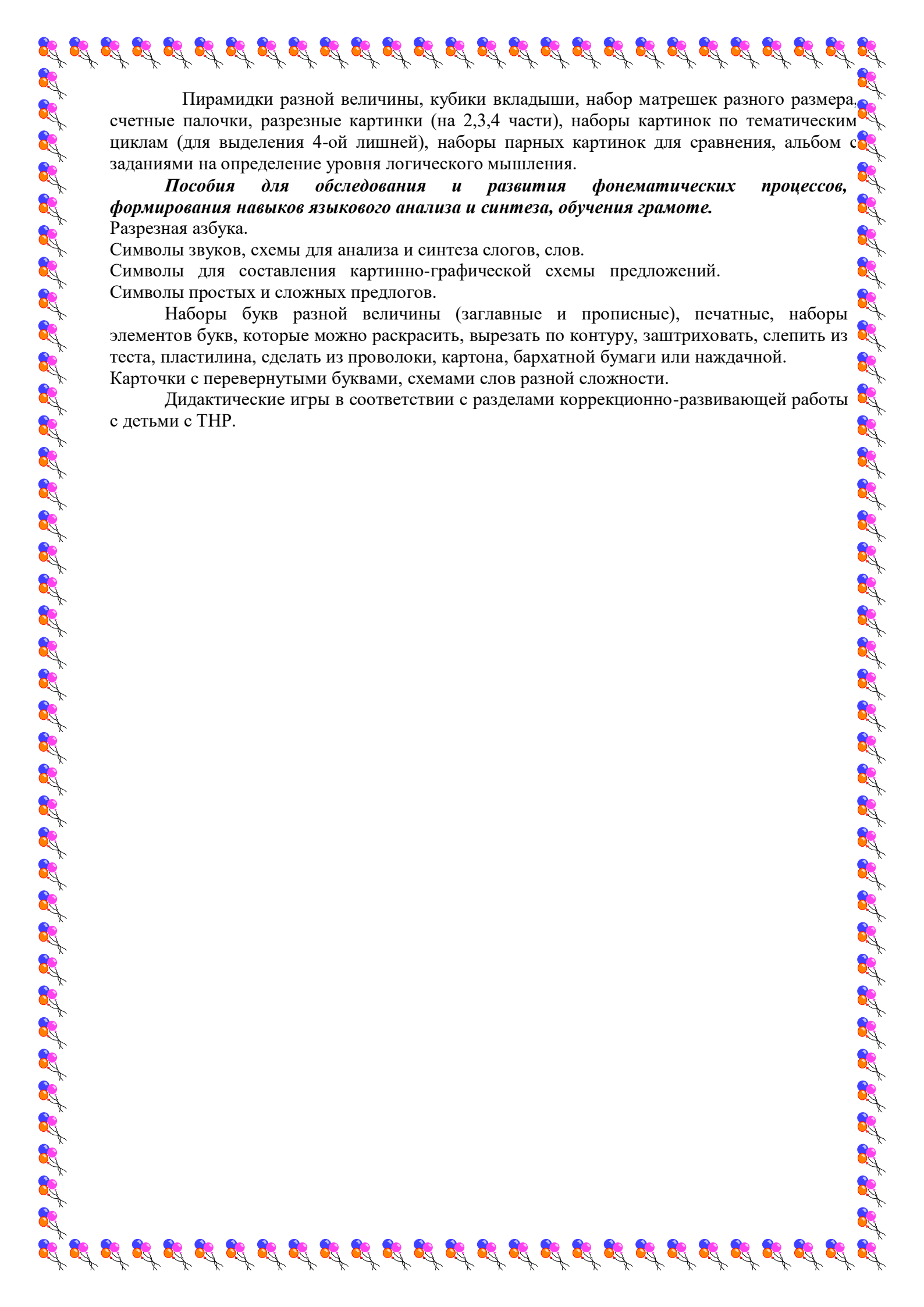
- дидактические пособия по развитию моторно-графических навыков: наборы для развития чувствительности и подвижности рук, настенные и настольные панно и модули, конструкторы, ручки, карандаши, фломастеры, глина, пластилин и т.п.

- дидактические пособия по обучению элементам грамоты, разрезная азбука букв, схемы слов, контурные, силуэтные, объемные и др. изображения букв, изображения букв со смешанными или отсутствующими графическими элементами, рабочие тетради.

Пособия для обследования и развития слуховых функций

Звучащие игрушки, музыкальные инструменты (бубен металлофон, пианино, барабан, колокольчики) предметные картинки, обозначающие низко и высоко частотные слова (школа, чайник, щетка, шапка пирамида, лампа, ракета, лодка), сюжетные картинки.

Пособия для обследования и развития интеллекта



Пирамидки разной величины, кубики вкладыши, набор матрешек разного размера, счетные палочки, разрезные картинки (на 2,3,4 части), наборы картинок по тематическим циклам (для выделения 4-ой лишней), наборы парных картинок для сравнения, альбом с заданиями на определение уровня логического мышления.

Пособия для обследования и развития фонематических процессов, формирования навыков языкового анализа и синтеза, обучения грамоте.

Разрезная азбука.

Символы звуков, схемы для анализа и синтеза слогов, слов.

Символы для составления картинно-графической схемы предложений.

Символы простых и сложных предлогов.

Наборы букв разной величины (заглавные и прописные), печатные, наборы элементов букв, которые можно раскрасить, вырезать по контуру, заштриховать, слепить из теста, пластилина, сделать из проволоки, картона, бархатной бумаги или наждачной.

Карточки с перевернутыми буквами, схемами слов разной сложности.

Дидактические игры в соответствии с разделами коррекционно-развивающей работы с детьми с ТНР.









**ДОКУМЕНТ ПОДПИСАН
ЭЛЕКТРОННОЙ ПОДПИСЬЮ**

СВЕДЕНИЯ О СЕРТИФИКАТЕ ЭП

Сертификат 376304230083447847618637456882370283188412430356

Владелец Царева Татьяна Николаевна

Действителен с 17.04.2024 по 17.04.2025